
Alvesta kyrka, Växjö stift

Exteriöra dekormålningar

Undersökning, konservering och restaurering



Slutrapport 2015

Anna Flarup & Herman Andersson

Alvesta kyrka, Växjö stift
Exteriöra dekorationsmålningar
Undersökning, konservering och restaurering

Anna Flarup Herman Andersson
Konservator Herman Andersson AB ©

Malmö och Tollarp 2015

Innehåll

Inledning.....	3
UNDERSÖKNING.....	5
Byggnads- och restaureringshistorik.....	5
Undersökningen 2012. Beskrivning av målnings- och puts-skikt.....	10
<i>Den äldre bården och dekor kring ursprungligt fönster och portal</i>	<i>12</i>
<i>Den yngre bården, kartusch, riksvapen och ängel</i>	<i>15</i>
<i>Kimröksdekorationer.....</i>	<i>22</i>
<i>Spritputs med rosa kalkavfärgning.....</i>	<i>24</i>
<i>Rekonstruktion av dekorationsmålning 1928-29.....</i>	<i>25</i>
<i>Fasadrenoveringen 1974.....</i>	<i>26</i>
<i>Övriga iakttagelser.....</i>	<i>26</i>
Digital kartering av puts- och målnings-skikt.....	27
Visualisering av dekorationsfaser – CAD.....	45
Avslutande diskussion - en utblick.....	51
Källor – litteratur.....	58
Fotodokumentation - undersökning.....	59
KONSERVERING OCH RESTAURERING.....	73
<i>Bakgrund och syfte.....</i>	<i>73</i>
<i>Bevaringstillstånd.....</i>	<i>74</i>
<i>Utförda konserveringsåtgärder.....</i>	<i>77</i>
<i>Rekonstruktion av dekorationsmålning.....</i>	<i>77</i>
<i>Materiallista.....</i>	<i>81</i>
Fotodokumentation - rekonstruktion av dekorationsmålning.....	82
Bilagor.....	87

Alvesta kyrka, Växjö stift

Exteriöra dekorationsmålningar

Undersökning, konservering och restaurering

Inledning

Alvesta kyrkas utseende har förändrats över tid. Den ursprungliga kyrkan, bestående av det nuvarande långhuset har bl.a. haft flera olika fönstersättningar och portaler. Under 1700-talet fick kyrkan tre tillbyggnader. Koret tillkom 1746 och vapenhuset 1747. Sakristian byggdes 1792.

Under Paul Bobergs restaurering 1928-29 frilades delar av exteriört dekorationsmåleri på långhusets fasader. Arbetet utfördes av konservator Sven Sundbaum som på grundval av frilagda fragment rekonstruerade den äldsta av två akantusbårder längs takfoten. Originalfragmenten överputsades och rekonstruktionen utfördes därefter på ett helt nytt puts-skikt.

I samband med renovering av exteriör puts och avfärgning 2012 undersöktes kyrkan avseende underliggande puts- och målningsskikt. Arbetet in situ omfattade kartläggning av de olika puts- och målningsskiktens stratigrafi. Samtidigt kartlades skiktens art och omfattning för den digitala kartering som ingår i denna rapport.

Genom undersökningen kunde fyra tidsmässigt separata dekorationsmålningsskikt dokumenteras.

Utöver tidigare kända akantusbårder från två perioder på långhuset frilades bl.a. en ängel på långhusets södra sida samt en ornamenterad ram för texttavla eller bild på den norra sidan. Därtill kom fragment från figurteckning på långhuset båda långsidor samt hörnkedjor och kvadermålning från två perioder.

Denna dokumentation utgör en sammanställning av tidigare känd byggnadshistorik och nya fakta verifierade genom undersökningen 2012.

Undersökningens tonvikt har legat på dokumentation och identifikation av målningens fragment. Då inga motsvarande undersökningar av målningar på en kyrkas samlade fasader tidigare utförts, får projektet ses som en pilotstudie.

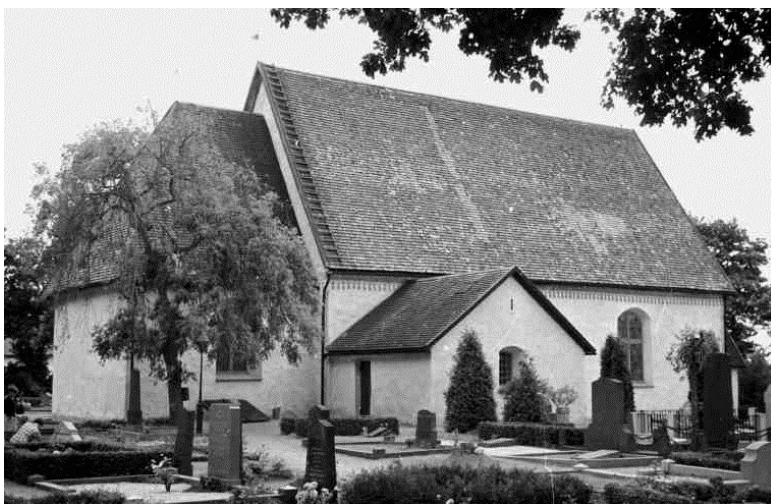
Efter undersökning och dokumentation konsoliderades och överputsades de äldre skikten. En ny rekonstruktion av den äldre akantusbården utfördes slutligen 2014. Konserveringen och rekonstruktionsmålningen 2014 presenteras i separat konserveringsrapport.

Malmö och Tollarp 2015-08-16

Anna Flarup och Herman Andersson



Kyrkan sedd från söder. Foto 2011.



Kyrkans nordsida.
Båda foton av Bertil Berthelsson 1940. ATA.



Långhusets sydvästra hörn.

UNDERSÖKNING

Byggnads- och restaureringshistorik

Etablerad restaurerings- och byggnadshistorik utgör undersökningens grundläggande förutsättning.

Två artiklar sammanfattar kyrkans byggnadshistoria. Dessa är artikeln om Aringsås kyrka i Norra Allbo Hembydsförenings Årsbok 1930 av Ragnar Blomqvist och artikeln om Aringsås kyrka i Norra Allbo Hembydsförening 1977 av Anita Liepe. Alvesta kyrka kallades ursprungligen Aringsås kyrka. Kyrkans namn ändrades när Alvesta tätort blev köping 1945.

Under arkitekt Paul Bobergs omfattande restaurering av kyrkan 1928-29 hittades rester av en stavkyrka. Bl.a. återfanns bjälkar med romanskt måleri.¹ Material från stavkyrkan har daterats till 1116 genom dendrokronologisk undersökning. Ytterligare en träkyrka ska ha ersatt stavkyrkan på slutet av 1200-talet.²

Enligt Boberg kan den nuvarande kyrkans äldsta del dateras till medeltidens senare del, troligtvis 1400-talet.³ En dendrokronologisk analys av långhusets takstol visar dock att virket avverkades ca 1529-30.



Kyrkan sedd från norr. Foto efter undersökning 2012.

Den senmedeltida salkyrka som idag utgör kyrkans långhus är byggd av gråstensblock som putsats både ut- och invändigt.

¹ Blomqvist, R. a.a. sid. 67

² Vassi, H. red. a.a. sid. 36

³ Boberg, P. a.a. sid. 5

Kyrkobyggnadens utseende har förändrats över tid, bl.a. genom flera olika fönstersättningar och portaler.

I anslutning till den södra portalen byggdes år 1691 ett vapenhus i trä.

Nuvarande kor och vapenhus tillkom 1746 respektive 1747. Ätten Koskull har haft stor betydelse för kyrkobyggnadens status. Kyrkans tillbyggnader och interiöra utsmyckning vid mitten av 1700-talet bekostades av landshövdingen Anders Koskull och hans hustrur.

Sakristian på nordsidan byggdes 1792.

Tre förmodat ursprungliga fönster har identifierats. Ett på den östra gaveln, ett på den västra gaveln och det mindre fönster som varit placerat högt upp på den södra långhussidans östra del. Troligtvis har långhuset haft ytterligare flera ursprungliga fönster.



Södra långhussidans igenmurade äldsta fönster.



Norra långhussidans äldre igenmurade fönster.

I *"En berättelse angående Lekaryds pastorat"* från 1758 skriver kyrkoherde Samuel Siörell att kyrkan är renoverad med *"fyra stora fönster på sidorna, stor dörr västan till och en liten nedan om koret"*. Idag har kyrkan tre fönster på långhusets sydsida och två fönster på dess norrsida, d.v.s. i allt fem fönster.

Rester av två större igensatta fönster på långhuset iaktogs vid 1920-talets restaurering och Liepe skriver att det på grund av fönstrens relativa storlek sannolik är utvidgningar av äldre fönster.⁴ Troligtvis är detta rester av de fönster som Siörell beskriver. De två andra fönstren har förmodligen varit placerade där de befintliga fönstren återfinns.

Fönstersättningen har förändrats vid minst två tillfällen och tidpunkten för de nuvarande fönstrens tillkomst är således okänd. Den stratigrafiska undersökning 2012 visar dock att detta sannolikt skedde i samband med att kyrkan genomgick omfattande reparationer mellan åren 1792-96.

Kyrkan har likt medeltida tradition troligen haft en ursprunglig portal på norra sidan. Denna ska enligt både Boberg och Liepe ha varit placerad där den nuvarande sakristidörren återfinns.

⁴ Liepe, A. a.a. sid. 6

Vid restaureringen på 1920-talet konstaterade man att dörröppningen delvis hade förminskats. Portalens placering är dock ovanlig.

På södra långhussidan finns två igensatta portaler. Portalerna liksom de äldre fönstren markerades i putsen vid 1928-29 års restaurering.

Den sannolikt ursprungliga sydportalen i långhusets västra del var frilagd under restaureringen 1928-29.⁵ Portalen har varit interiört dekorerad och undersökningen 2012 påvisade att portalen exteriört haft dekorationer med samma omramande akantusslinga och tvärställda treklöverblad från den äldsta perioden. Samma dekoration återfinns runt sydfasadens äldsta fönster såväl interiört som exteriört. Från senare skede härrör de kimröksfärgade hörnkedjor som påvisades vid undersökningen 2012.

Den andra portalen på sydsidan återfinns nära östra hörnet. Boberg antar att denna portal kan vara ursprunglig.⁶ Kyrkoherde Siörell nämner dock 1758 att ”kyrkan renoverats med en liten dörr nedan koret”. En räkenskapsbeskrivning från 1747 berättar att ”stor kyrkodörr uthuggit och dito lilla dörren”. Upptagandet av dessa dörrar bör enligt Liepe ha skett samtidigt som man uppförde vapenhuset d.v.s. 1747.⁷

Friläggning av puts och färgspår visade att denna portal saknar den äldsta dekoration som återfinns vid sydportalen. Den östra portalen uppvisar endast spritputs ovan igensättningen vilket torde bekräfta Liepes yngre datering.

Kyrkans interiör har haft flera olika dekorationer. Den äldsta dekorationsmålningen återfinns kring både det igensatta äldsta fönstret och portalen, båda på södra långhusväggen. Dekoren kring fönstret utgörs av klart röda, tvärställda droppformade klöverornament likt den motsvarande exteriöra dekorationen. I de skriftliga källorna omnämns inte dessa dekorationer men enligt Boberg skall dock det ursprungliga lilla fönstret på västra väggen mot vapenhusets vind haft målning i rött.⁸ Dessa fragment är inte synliga idag.



Parti av södra långhusmuren interiör under 1928-29 års restaurering. Bilden visar det igensatta äldsta fönstret och under detta den igensatta portalen.

T.v. om den profilerade urtagningen för fönstret ses dekorationen med liggande klöverblad.

Foto: Paul Boberg.

⁵ Enligt fotodokumentation i Smålands Museums arkiv.

⁶ Boberg, P. a.a. sid. 1

⁷ Liepe, A. a.a. sid. 11

⁸ Boberg, P. a.a. sid. 4

Kyrkorummet har smyckats med blomsterurnor vid två olika tidpunkter, troligtvis är de båda utförda på 1600-talet. Liepe daterar måleriet till 1500-talets slut eller 1600-talets början.⁹ De befintliga blomsterurnorna, draperimålningen och takbården med akantusslingan tillhör den äldsta av de två dekorationerna. Den yngre dekorationen ska ha haft en bredare takbård men mindre blomsterurnor. Endast en av den yngre dekorationens urnor finns bevarad, placerad på norra väggen nära läktaren.¹⁰

Enligt Blomqvist plockades två yngre dekorationer bort vid restaureringen 1928-29 för att frilägga det äldre dekorationsmåleriet. Dessvärre finns det bara knapphändig information om den yngsta dekorationen, men den daterades till 1700-talet i en artikel om restaureringen i Nya Växjöbladet.¹¹ Troligen har den utgjorts av de draperimålningar som kan ses på ett foto från Bobergs restaurering.¹² Målningarna ska enligt Blomqvist ha fotograferats innan borttagandet.¹³ Johan Christian Zschotzscher målade kortaket och draperimålningen bakom altartavlan 1753 och det är möjligt att han även utförde draperimålningarna i långhuset.



Parti av norra långhusmuren över sakristian. Bilden visar fragment av de båda bårderna, den äldre t.v. och den yngre t.h., frilagda under 1928-29 års restaurering. Foto: Paul Boberg.

Vid 1928-29 års restaurering frilades på långhusets fasader, bevarade delar av två olika, delvis överlappande bårder. På långhusets norra sida frilades dessutom mindre färgspår av det som vid undersökningen 2012 kunde säkerställas som en kartusch i stort format.

De frilagda originalytorna täcktes därefter med en tunn putsplattning på vilken en rekonstruktion av den äldsta takbården utfördes, dock i något förenklat utförande.

Ansvarig för konserveringsarbetet och rekonstruktionsmålningen var konservator Sven Sundbaum. Konserveringsrapport saknas men bevarad fotodokumentation från Smålands Museum och ATA ger dock information om dekorationernas utformning.

Konservering av den interiöra dekorationsmålningen utfördes 1973 av konservator Sven Wahlgren.

Året därpå skedde en renovering av fasaden. Då ska putsskikt ha konsoliderats genom injicering med obekant material.¹⁴ Detta torde inkludera konserveringsarbete med ytorna längs takbården. På dessa ytor har även mindre putsreparationer med retusch identifierats. Vid detta tillfälle frilades flera fragment av originalt dekorationsmåleri.

⁹ Liepe, A. a.a. s. 49

¹⁰ Blomqvist, R. a.a. sid. 78

¹¹ Nya Växjöbladet (29 maj 1929).

¹² Foto Smålands Museums arkiv.

¹³ Blomqvist, R. a.a. sid. 75

¹⁴ Persson, C-O. a.a sid. 57



Del av långhusets sydsida mot öster under restaureringen 1928-29. Bilden visar främst den yngre bården. Eftersom endast mindre delar av bårderna frilades 2012 ger den äldre fotodokumentationen mycket viktig information om bårdernas utformning. Foto: Paul Boberg.



Långhusets sydsida efter restaurering och utförande av rekonstruktionsmålningen 1928-29. Foto: Paul Boberg.

Undersökningen 2012 - beskrivning av målnings- och putsskikt

En inledande undersökning av dekorationsmålningen på långhusets nord- och sydsida samt på vapenhuset utfördes den 4-5 juli 2011. Mindre byggnadsställningar restes på långhusets södra sida längst mot öster och på norra sidan längst mot väster. Undersökningen 2011 avsåg bedömning av bevarandetillstånd och underlag för upprättande av konserveringsförslag.

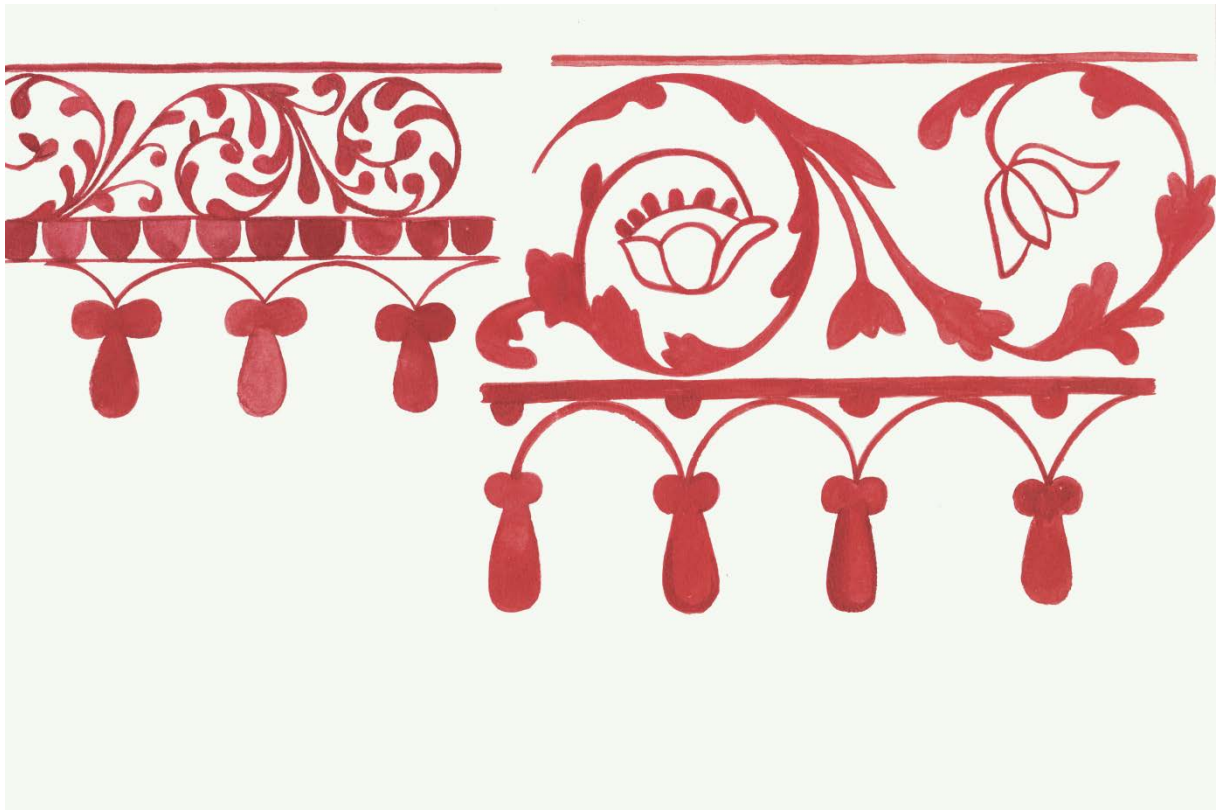


Parti på långhusets sydsida med två delvis överlappande akantusbårder av vilka den äldre underliggande utgjorde underlaget för den rekonstruerade. De nedre originala fragmenten av den yngre bårderna frilades 1974. Foto 2011.

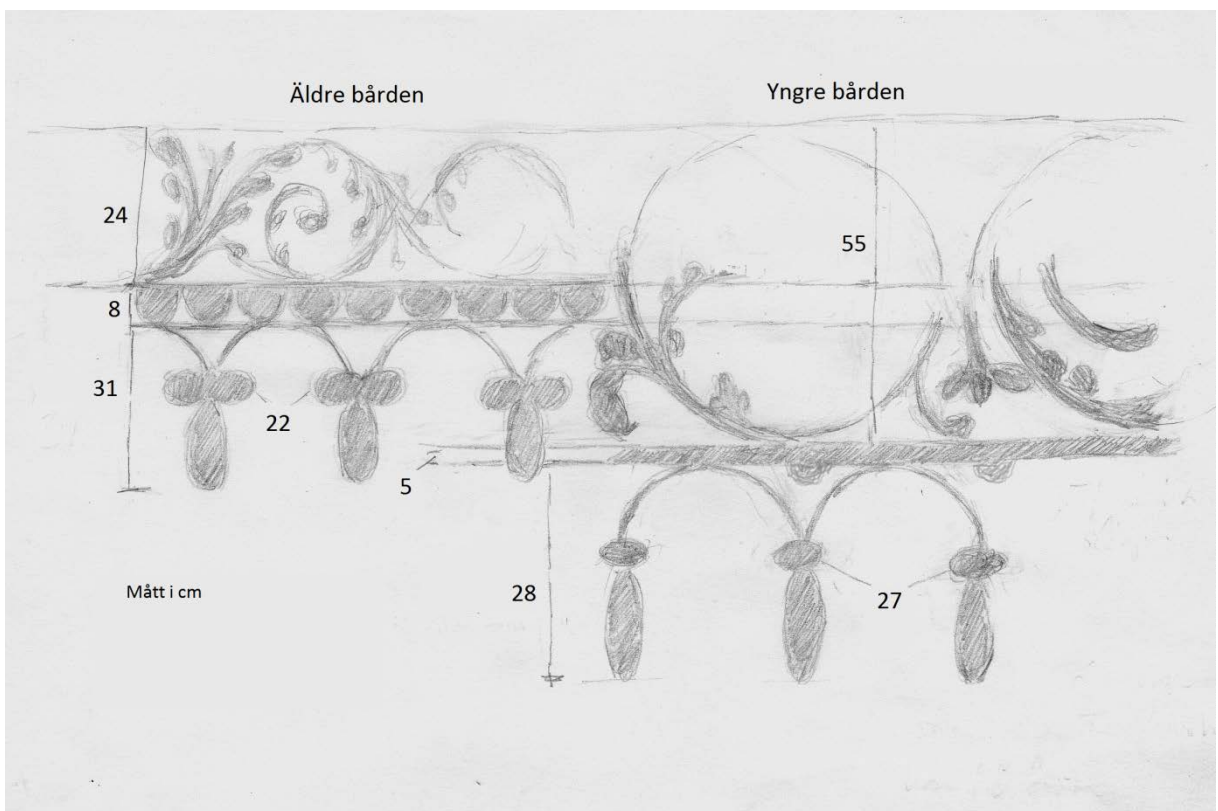
Undersökningen och restaureringen av de exteriöra dekorationsmålningarna initierades i samband med projekteringen av en total exteriör renovering.

Friläggningen av målnings- och putsskikt utfördes mekaniskt med pikhammare och skalpell. Friläggningen innebar att all 1920-tals puts plockades bort, undantaget merparten av den puts på vilken rekonstruerad dekorationsmålning återfanns.

Som en del av undersökningen frilades mindre provytor av de båda bårderna med akantusslingorna och treklöverblad. Detta gjordes företrädesvis på södra långhusväggen. Friläggningen utfördes för att samla information om de båda akantusslingornas formmässiga utseende, tekniska utförande och troligen använda pigment. Centralt vid friläggningen var även att få en uppfattning om målningskiktens generella bevaringstillstånd. Övriga ytor har lämnats orörda för att i möjligaste mån skyddas och bevaras för framtiden.



Akvarell: Anna Flarup.



Bilderna visar bårdernas överlappning och inbördes mått.

Undersökningen påvisade betydligt mer omfattande dekorationer än man tidigare känt till. Mycket av det nyupptäckta dekorationsmåleriet kan t.ex. inte skönjas på foton från restaureringen på 1920-talet.¹⁵

Genom undersökningen av äldre puts- och färgskikt kunde konstateras att fasaden uppvisar ett antal olika putstyper och färgskikt av varierande ålder och karaktär. Kyrkan har sannolikt omputsats alternativt putsreparerats i större omfattning vid fyra tillfällen. Fasaden uppvisar två typer av ren kalkputs, lerhaltig kalkputs och cementhaltig spritputs.

De äldre putstyperna låg kant i kant och överlappade varandra endast i mindre omfattning. Framförallt spritputsen var utdragen över de äldre putsskikten. Eftersom denna var mycket hård och ibland flera centimeter tjock, lämnades denna puts orörd. På ställen där vi misstänkte att spritputsen dolde eventuella färgspår plockades även den bort. Spritputsen hade på många ställen en konsoliderande effekt då den höll de äldre putsskikten på plats.

Vid friläggningen av fasadens ytskikt har dekorationsmåleri från fyra perioder identifierats. Det rör sig om två olika takbårder med ytterligare dekorationer på skilda placeringar på långhusfasaden. De två yngre dekorationerna utgörs av kvadrar runt fönster och hörnkedjor. Dessa återfinns på alla delar av kyrkan undantaget sakristian.

Vi använder inte benämningen kalkmåleri i undersökning då dekorationerna genomgående är utförda i bindemedelsteknik.

Här nedan beskrivs stratigrafiskt och kronologiskt säkerställda förändringar i kyrkans ytskikt.

Den äldre bården och dekor kring ursprungligt fönster och portal



Rekonstruktion av den äldre bården.
Akvarell: Anna Flarup

Den äldsta, underst liggande dekorationen utgörs av en järnoxidröd bård under takfoten på långhusets lång- och gavelsidor. Bården består överst av en akantusslinga, under denna ett band med fyllda halvcirklar och under detta droppformade hängande treklöver. Största höjd på bården är ca 63 cm.

¹⁵ Foton från Smålands Museums arkiv.

Takbården kompletterades av en obekant dekor kring och i fönsternischen runt det ursprungliga fönstret och en akantusslinga med klöverornament kring den ursprungliga portalen, båda på södra långhusväggen. Både fönstret och portalen uppvisar motsvarande interiöra dekorationer.¹⁶

Måleriet är utfört i en djup, ren, klarröd ton. Pigmentet är sannolikt bränd järnoxid, traditionellt med handelsnamn som exempelvis engelskt rött. Måleriet utfört i al seccoteknik. Möjliga bindemedel är kasein, animaliskt lim typ som horn och benlim eller ägg alternativt emulsion med dessa bindemedel och en torkande olja. Färgskiktet uppvisar finmaskiga krackelyrer vilket är karaktäristiskt för torkande oljor. Målningsskiktet ligger på ett relativt tunt och mycket vitt kalkskikt.



Den ursprungliga sydportalen med fragment av akantusbård och liggande treklöverblad nederst t.h. om portalen.

Dekorationsmåleriet ligger på en slevdragen puts bestående av ett fett kalkbruk med fint tillslag. Karteringen visar att kyrkan har en ovanligt stor mängd slevdragen puts bevarad. Denna puts har ett stort kulturhistoriskt värde då den kan dateras till 1500- eller 1600-talen. Putsen är endast ca 0,5-1 cm tjock och uppvisar tydliga åsar efter slevdragningen. Åsarna återkommer med ca 5 cm mellanrum vilket visar att verktyget, en rundad murslev, endast varit ett par centimeter bred.

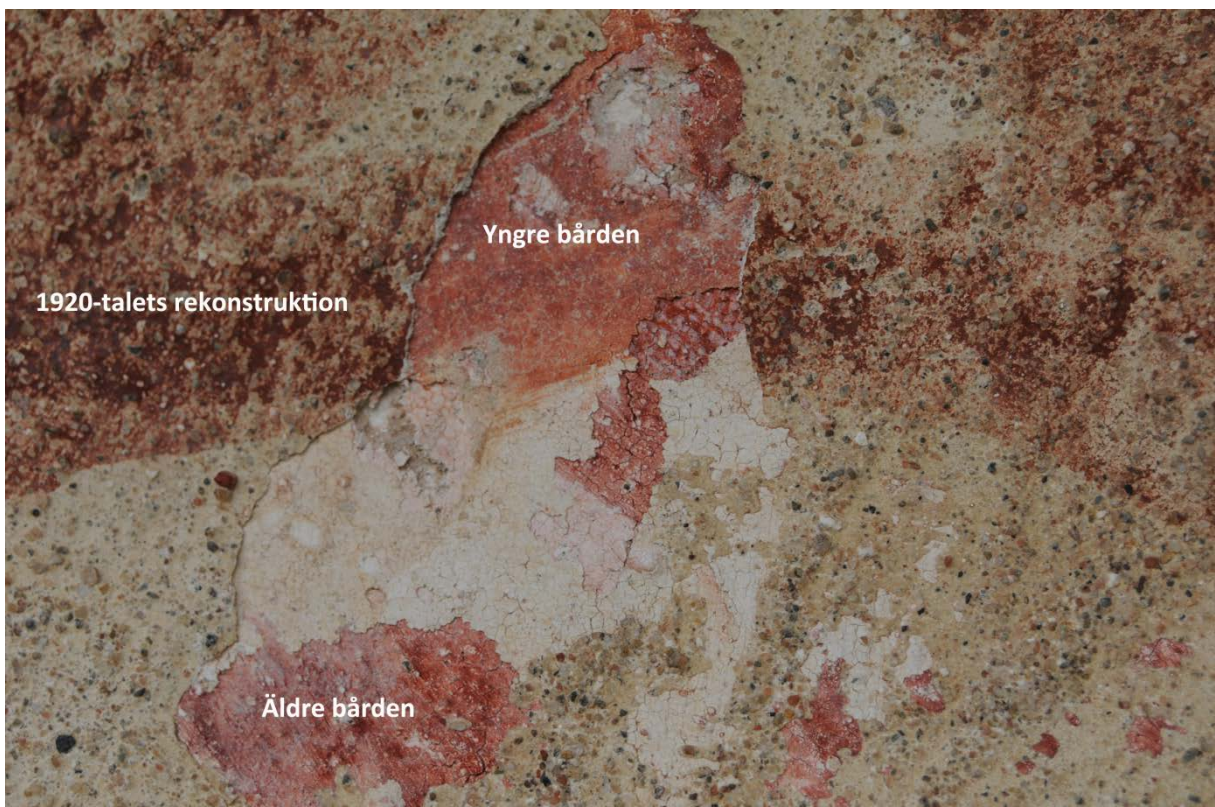
Kring sydportalen ligger dekorationsmålningen på ett tunt kalkskikt, direkt på slåthuggna stenar.

Stora partier av den slevdragna putsen, framförallt på norra sidan, har en svagt rosa kalkavfärgning. Eventuellt kan det röra sig om dekorativa ornament utförda med röda pigment som tvättats ur och gett kalkskiktet dess färg.

¹⁶ Foton från Smålands Museums arkiv.



Fragment av frilagd originalmålning på södra sidan med delvis överlappande skikt av de två akantusslingorna. Överst delar av den äldre decorationen och nedtill fragment av den yngre akantusslingan i större format än den äldre.



Detalj från södra sidan med den yngre bården liggande på den äldre endast separerade av ett tunt kalkskikt. I bildens kanter finns 1920-talets rekonstruktionsmålning utförd på ett slarningsskikt med påtagligt grovt tillslag.

Den yngre bården, kartusch, riksvapen och ängel

Även detta måleriskikt ligger på den slevdragna kalkputsens men separeras från den äldre dekorationen av ett tunt, något gultonat kalkskikt. Måleriet utfört i al seccoteknik. Sannolikt bindemedel kasein, animaliskt lim typ som horn och benlim eller ägg alternativt emulsion med dessa bindemedel och en torkande olja. Måleriskiktet uppvisar samma typ av krackelyrer som den äldre dekorationen.

Den yngre dekorationens kulör är ljusare än den äldre och färgtonen har en dragning åt rödorange. Troligt pigment är en bränd järnoxid typ bränd terra di Siena.

Dekorationen utgörs av en akantusslinga i större format men med samma placering som den äldre. De droppformade, hängande klöverornamenten är däremot mindre i formatet. Dekorationen saknar den äldre frisens separata band med fyllda halvcirklar, här ligger istället halvcirklarna mellan klöverornamentens hängslen. Varje akantus avslutas i mitten med en blomma. Utseendet på dessa blommor varierar, ibland är de framställd från sidan, ibland ovanifrån. Hela bårdens största höjd är ca 88 cm.



Parti av yngre bården över sakristian.
Rekonstruktion efter foto av Paul Boberg
1928. Akvarell: Anna Flarup.

Samtida med den yngre bården finns på den norra mursidans västra del en fragmentariskt röd ramlinje flankerad av växtornamentik, en kartusch av typiskt renässansmanér. Kartuschornamentet var endast bevarat på ramens östra sida och återfanns mycket fragmentariskt på den västra. Kartuschen var frilagd och tydligt utläsbar vid 1928-29 års restaurering men berörs inte i vare sig samtida eller senare källor.

Ramdekorationen kunde först antas vara en fönsteromfattning, men karteringen visade ett enhetligt slevdraget putsskikt utan tecken på omputsning eller igensättning av fönster. Omfattningens placering talade också emot att det rörde sig om en fönsteromfattning. Sannolikt är detta en inskriftskartusch, snarare än en bildkartusch. Idag finns inga spår av kartuschens innehåll.¹⁷ Inskriftskartuscher med bibelcitater eller i form av epitafier, är vanligt förekommande i interiöra målningar från 1500-talets andra hälft till 1700-talets början.

¹⁷ I Vederslövs gamla kyrka finns över sakristidörren en textkartusch. I Vederslöv är texten skriven med svart färg, vilket om det använts exteriört på Alvesta kyrka, haft sämre beständighet än det röda pigmentet. Texten beskriver fakta rörande kyrkans renovering och här finns bl.a. målaren Rosenlunds namn och året 1682 för dekorationens utförande.



Nordsidans kartusch.
Sidoornamenteringen ses t.v.
och den rektangulära formen
kan utläsas genom det
vinkelräta övre högra hörnet
som ses strax över och t.h.
om ställningsstolpen.



Substansförluster i kartuschens
sidoornamentering lätt re-
tuscherade med pigmenterat
kalkvatten.

Kartuschens bäst bevarade östra sidodel visar rullverksornamentering och spetsflikiga bladverk.

Ramen utgörs av ett ca 7 cm brett band. Ramens form är rektangulär med måttet H 146 B 155 Placeringen är ca 69 cm under hammarbandet och ca 75 cm från långhusets sydvästra hörn.

Kartuschornamentets största höjd 106 cm, största bredd 45 cm.

Till detta målningsskede härrör även riksvapnet på östra långhusgaveln, nu dold och samtidigt skyddad på korvinden. I Paul Bobergs beskrivning av Aringsås kyrka från mars 1928 finns under rubriken "Utvändiga kalkmålningar" följande beskrivning:

"Å östra väggen mot korvinden synas spår av liknande kalkmålningar i rött jämte tvenne heraldiska lejon. Målningarna är nu illa skadade vid uppmurning av nu befintligt rökrör för kaminen. Spår av den ornamentala frisen synas även i jämnhöjd med takfoten.

Vid provundersökning framgick, som antagligen var, att denna fris förlöper runt hela under senare tidens puts- och kalklager. Troligen har mellan lejonerna varit ett liknande fönster som å västra väggen. Målningen, som torde hänföras till 1600-talet tyder på att korutbyggnaden är av senare datum."

Utförandet är relativt grovt och enkelt vilket indikerar liknande karakteristika för ängels utförande.

Den goda bevarandegraden talar för att målningsytan inte utsatts för väder och vind under en längre period. Koret stod färdigt 1746.



Riksvapnet på östra långhusgaveln. Foto: Karl Ekberg.

Flera andra spår av samtida dekorationsmåleri upptäcktes på både södra och norra sidan. Mest omfattande spår hittades på södra långhusväggen nära östgaveln. Det slevdragna putsområdet som fragmentet ligger på är dessvärre inte intakt utan avbryts nedtill av en större spritputsreparation. P.g.a. dekorationens fragmentariska bevarande är det således vanskligt att med säkerhet bestämma dess fullständiga form främst nedåt, men till viss del även i sidled. Fragmentets största höjd är 115 cm och största bredd 118 cm.

Utan tvivel är detta en figurframställning. Framställningen är linjetecknad med sannolikt ljusare och mindre opaka schatteringar. Figurfragmentet kan utläsas som en ängel med uppsträckt höger arm. Den tydligt tecknade handen håller med tumgrepp en kvist, typ liljekvist ovan huvudet. Handen håller om kvistens stam och kvisten avslutas med ett grenverk av minst sju spetsformade delar. Inga tydligt identifierbara spår av vänsterarmen kan utläsas. Utöver en lilje- eller palmkvist är en basun sannolika attribut för en ängel utförd under det aktuella skedet. Andra möjliga attribut är en lagerkrans eller ett svärd.¹⁸

Ängels vänstra ansiktslinje bevarad, håret något lockigt och relativt kort. På figurens vänstra (västra) sida syns spår av en vinge. Otydliga linjer och infärgad yta vilka kan utgöra spår av ytterligare en vinge återfinns på figurens högra (östra) sida. Det kan dock inte uteslutas att linjeteckning längst mot öster i det målade partiet tillhör en annan figur.

Klädnaden avslutas upptill med vad som kan tolkas som en klädedräkt med oproportionerligt djup uringning. Tygets linning är vid denna tolkning markerad med två parallella linjer.

Under halslinningen finns vad som kan tolkas som ett spänne med gravyr eller exempelvis stenar eller pärlor. Figuren har ett kraftigt markerade bröstparti.

¹⁸ Dahlby, F; De heliga tecknens hemlighet sid. 84.



Foto av ängeln – friläggnen ej avslutad på höger sida.



Foto som ovanstående men bilden något processad avseende färg och kontrast.



Ytan lätt fuktad.



Ängeln med förstärkning av säkerställda färgfragment. Utförd med torrpigment i kalkvatten.

Enligt en måhända djärv tolkning kan figuren ha varit försedd med ett bröstharnesk och i så fall möjligen ett romerskt muskelharnesk. Under de övre avslutande bröstlinjerna för bröstkuporna finns nämligen fragment av parallell linjeteckning som skulle kunna markera bröstmuskler likt formen på det antika "Musculata Harnesk".

Vad som ovan tolkats som ett spänne vid uringningen skulle tillsammans med bröstharnesket kunna vara en ringkrage d.v.s. en officersymbol.¹⁹ Om så är fallet kan det som ovan tolkats som halslinning utgöra en kedja och att den faktiska uringning då torde ha varit mindre djup.

I presentationen av målningarna i CAD-programmet på sidan 47 har ängeln givits en mera förutsättningslöst neutral karaktär med liljekvist och basun som attribut.

Utöver ängeln finns flera mindre men klart definierade fragment av dekoration. Fragmenten kan ej identifieras formmässigt men placeringen relativt mitt på södra respektive norra långhussidan, indikerar förekomst av omfattande dekoration. På många ställen på södra långhusfasaden fanns även gul-orange avfärgning med röda inslag av teckning på den slevdragna putsen.

Tre fragment har klart definierad linjeteckning utförd i samma ljusröda pigmentering som den yngre bården. Det är två fragment som i någon mån påminner om varandra i utförande, ett placerat på sydsidan och det andra på nordsidan på långhuset. De är båda ca 30-40 cm breda. Troligtvis är detta delar av en större ornamental eller figurativ dekoration.

På södra långhusväggen öster om mittfönstret nära takbården återfanns även ett fragment med till spetsar avsmalnande linjer. Partiet med målningsfragmenten har en största bredd av ca 50 cm.



Målningsfragment vid södra långhusväggens mittfönster. Se detaljbilder på nästa sida.

¹⁹ Ringkragen övergick under 1600- och 1700-talen vanligen till att fungera som kännetecken för officerare i tjänsten och var då en halvmånformig, flat eller kupig, metallskiva som var prydd med vapen och som bars på bröstet med ett band runt nacken. (wikipedia).



Målningsfragment A på södra långhusväggen.



Målningsfragment B på södra långhusväggen.



Målningsfragment på norra långhusväggen väster om det östra fönstret. En större något processad bild finns i den separata fotodokumentationen.

Kimröksdekorationer

Fragment av en kimröksmålad hörnkedja finns på långhusets sydvästra, sydöstra och nordöstra hörn och på koret. På södra sidan i anslutning till ursprungligt fönster och kring sydportalen. De två igensatta fönstren på norra respektive södra långhussidan har också haft dekorationen.

Välbevarad kvaderdekoration upptäcktes vid friläggningen av puts kring fönstret på korets norra sida. Kvaderkedjan har en påfallande blå ton. Formmässigt liknar den vapenhusets restaurerade fönsteromfattning. Båda kedjorna har ”tänder” som är vidgade i ändarna.

Fragment av kvaderomfattningen finns runt huvudingången i väster liksom fragmentariskt bevarad hörnkvadermålning. Kvadrarna i hörnkedjan är ca 40 x 40 cm med ca 40 cm stort mellanrum mellan kvadrarna. Kvadrarna binds samman av ett ca 17 cm brett kantband ytterst mot hörnet.



Kvaderkedja i kimrök. Omfattning till norra sidans igensatta fönster. På bilden ses även den yngre dekorationens treklöver.



Restaurerad kvaderkedja på vapenhusets nordsida.

Kvaderdekorationen återfinns i stor utsträckning på en glättad lerhaltig kalkputs. Putsen är ljus brun till färgen och mycket jämnt påförd utan synliga spår av bearbetning.

Prov för analys av detta putsskikt togs under förundersökningen 2011. Analysen visar en lerhaltig, hydraulisk fet kalkputs med ca 37 % rent kalkinnehåll (*se bilaga*).

Den lerhaltiga kalkputsen återfanns i stora mängder på vapenhus och kor och torde därför vara dessa byggnadsdelars ursprungsputs från 1740-talet. På långhuset är den använd till putsreparationer och återfinns kant i kant till de igensatta större fönstren och portalen på sydsidan nära östgaveln. Detta talar för att upptagandet av dessa fönster är samtida med påförandet av lerputsen.

På lerputsen återfinns en svagt rosatonad kalkavfärgning med kallt, grått inslag. Då man inte kan urskilja ett definierbart kalkskikt kan kalkavfärgningen vara utförd direkt på fuktig puts. Avfärgningen är mycket homogen i kulör och utseende. Kalken är troligtvis pigmenterad med en mindre mängd järnoxidrött pigment (engelskt rött).

Förekomst av lerhaltig kalkputs på det igensatta lilla ursprungliga fönstret på södra långhussidan visar att detta sattes igen innan eller i samband med upptagandet av de större fönstren. Därför kan detta fönsters kvaderdekoration antas vara äldre. Även sydportalen ska enligt skriftliga källor ha satts igen i samband med upptagandet av västportalen 1747. Detta innebär att även sydportalens kvaderdekoration måste vara äldre. Vid både fönstret och sydportalen återfinns kvadrarna på äldre puts- och kalkskikt. Dekorationen är på båda ställena mycket fragmentarisk.

Kyrkan har således sannolikt pryts med kvaderdekorationer vid två skilda tidpunkter.

Båda kvadertyperna är utförda i en kimröksfärgad, mellangrå ton. Färgskiktet upplevs opakt med en trolig inblandning av vitt pigment eller kalk. Storleken och formen på kvadrarna i en kedja varierar kraftigt.

På långhusets norra och södra sida finns en fragmentariskt bevarad kimröksfärgad sockelmålning. Bemålningen har en tydlig övre avslutning. Sockelmålningens höjd över nuvarande marknivå är ca 40 cm. Huruvida sockelmålningen är samtida med kvaderdekorationen är osäkert eftersom denna yta kan ha underhållits och bättrats vid flera tillfällen.

Spritputs med rosa kalkavfärgning

Kyrkan har haft ytterligare en svagt rosa kalkavfärgning. Den återfinns bl.a. ovanpå kvaderdekorationerna och i stor utsträckning på spritputsen. Kyrkan hade släta, relativt breda dörr- och fönsteromfattningar tillsammans med spritputsen.

Kyrkan genomgick en omfattande renovering 1792-96 då bl.a. sakristian byggdes. Vid undersökningen 2012 av sakristian återfanns endast detta putssikt med släta fönster- och dörromfattningar. Även på ytorna runt de nuvarande fönstren återfanns endast spritputs, vilket talar för att fönstren och spritputsen är samtida. Sannolikt härstammar därför spritputsen från renoveringen 1792-96.

Putsen har en kraftig struktur och är mycket hård, vilket indikerar ett visst cementinnehåll (Portland). Putstjockleken varierar mellan ett par millimeter till mer än 5 cm.

Rekonstruktion av dekorationsmålning 1928-29

Under 1800-talet diskuterades en eventuell utbyggnad eller nybyggnation av kyrkan. Någon mer omfattande renovering av fasaden verkar således inte heller ha genomförts. Fram till Paul Bobergs restaurering av kyrkan 1928-29 hade kyrkan behållit sin spritputsfasad.

I samband med renoveringen fick kyrkan ett nytt homogent putsskikt. Putsskiktet utgjordes av ett kalkbruk med relativt grovt tillslag. Skiktet var ibland centimetertjockt men utgjorde i anslutning till bevarade äldre dekorationsytor och som underlag för rekonstruktionsmålning, endast av en tunnare slamning.

Efter omputsningen rekonstruerades den äldsta av takbårderna. Dekorationsmålningen utfördes i en brunröd kulör utan likhet med originalet eller annan historisk förankring. Måleriet utfört i bindemedelsteknik utan schablon och utan trolig undermålning. På den norra sidan hade dekorationen återkommande inslag av en enkel blomma, något som inte förekom på den södra sidan. I allt förekom sex stycken blommor av tulpantyp.

Prov för analys av detta putsskikt togs 2011 tillsammans med ovan nämnda putsprov i anslutning till befintligt bortfall i den nedre östra delen på långhusets sydsida. Partiet ligger ca 80 cm över markytan och ca 70 cm från det östra hörnet.

Provet (nr 1) av 1920-tals puts visar en ren kalkputs med ca 25 % rent kalkinnehåll.

Analysrapporten finns som bilaga.



Välbevarat parti av 1920-talets rekonstruktion på långhusets sydsida.

Fasadrenoveringen 1974

Foton visar att kyrkan ser vit och nykalkad ut efter renoveringen 1974, men vid vår undersökning saknade hela den monokroma putsytan kalkavfärgning som definierbart skikt. Undersökning av tvärsnitt till flera olika prov från såväl långhusets nord- som sydsida visar tydlig att denna puts helt saknar kalkavfärgning. Undersökning utfördes med digitalt mikroskop Dino Lite i förstoringsgrad mellan 50-100 ggr. Kalkskiktet måste, om i fall sådant påfördes 1974, ha blivit fullständigt nednött.

Övriga iakttagelser

Vid friläggningen upptäcktes flera stenar med fragment av dekorationsmåleri på platser där de ursprungligen inte varit placerade. Även interiört i vapenhuset finns nederst på den norra mursidan en återanvänd murverkssten med bemålning av båda exteriöra dekorationsskikten. Exteriört återfanns murstenar med dekorationsmåleri på korets östra sida, nordsidan på långhuset och på vapenhusets norra sida.

De stenar som hittades ovan fönstren och på vapenhuset på norra sidan visar spår av dekorationsmåleri i gult och orange. Sannolikt rör det sig om fragment av den yngsta interiöra dekorationen, en draperimålning med okänd omfattning från 1700-talet. Troligen har draperimålningen varit placerad kring de numera igensatta fönstren från 1700-talet. Dekorationen återfinns nu endast på stenar som i samband med fönsterutvidgningar och nybyggnationer av kor och vapenhus vänts mot utsidan.

En av dessa flyttade stenar som återfinns över fönstren på norra sidan, har endast ett vitt kalkskikt med klart röd dekoration. Dekorationen kan därför antas vara samtida med den äldsta röda dekorationen. Stenens ursprungliga placering är okänd men kan ha tillhört en släthuggen fönsteromfattning kring ett ursprungligt fönster.

Mörkt röda, avgränsade fläckar och större områden med gul-orange avfärgning återfanns även på spritputs. De röda fläckarna utan teckning skulle eventuellt kunna vara rödtjära som spillts i samband med tjärning av spåntaket.

Gul-orange avfärgning eventuellt av flera typer, förekommer i stor omfattning på södra sidan men nästan inte alls på den norra sidan. Gul-orange avfärgning finns på varierande underlag. Vissa av dessa parter utgör underlag för fragment av röd linjeteckning. Således skulle en gul-orange avfärgningen åtminstone till del kunna tillhöra den yngre röda dekorationen.

Vissa gul-orange fragment kan å andra sidan utgöra målningsteckning och inte avfärgning.

Några gul-orange partier uppvisar krackelyrer av en typ som indikerar ett organiskt bindemedel.

Andra mera omfattande partier utgör avfärgning eventuellt med järnvitriol. Variationen i färgton och valör talar för att det delvis rör sig om järnvitriol. Järnvitriol blev relativt vanligt förekommande från 1740-talet.²⁰

Inga iakttagelser av gul-orange avfärgning gjordes på kor eller vapenhus.

Slutligen har konstaterats att sakristian helt saknar spår av dekorationsmålning.

²⁰ Kalkfasader – puts & färg; Stockholms Stadsmuseum 2007.

Digital kartering av puts- och målningskikt

På följande sidor presenteras i möjligaste mån först putsskikten i kronologisk ordning, därefter målningskikten. I vissa fall har skikten inte kunnat dateras eller säkerställas stratigrafiskt. Detta gäller följande puts- och målningskikt: *Oidentifierad puts, murverkssten med kalkskikt, gul-orange avfärgning, gul-orange avfärgning med röda inslag, gul-orange avfärgning på spritputs, vit kalkavfärgning på puts.*

Observera att de ytor som ej karterats för någon putstyp består av *spritputs*. Där spritputsen hade en rosa kalkavfärgning har detta karterats. I övrigt hade spritputsen en vit kalkavfärgning.

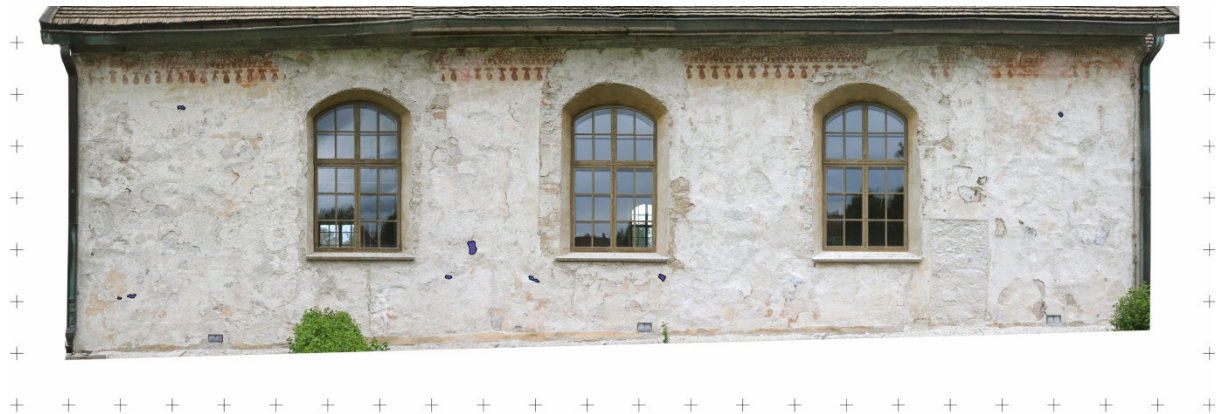
Viss kompletterande friläggning utfördes efter fotograferingen som utgör underlag för karteringen.

Karteringen utförd i programmet *Metigo*, från den tyska firman Fokus Ghmb med säte i Leipzig och Berlin. Karteringen utförd av Anna Flarup och Laura Hesel Bonde.

På rektifierade karteringsfoton finns markeringskors där varje kors markerar en meter. Foton i skala 1:50.

Karteringsbladen i högupplösta PDF- filer finns som separat dokument.

Kalkputs



Långhuset, södra sidan



Långhuset, norra sidan

Kalkputs: Det äldsta putsskiktet utgörs av en glättad, fet kalkputs med fint tillslag. Putsskiktet har en varmt grå-vit kulör och är tunt, ca 0,5 mm tjockt. Detta putsskikt återfinns endast i mycket små områden och har därför varit svår att identifiera. Det kan röra sig om kyrkans allra äldsta putsskikt alternativt fogbruk, som dragits ut över angränsande stenar. Putsens mycket fina tillslag talar dock emot att det rör sig om ett fogbruk av traditionell typ. Putsskiktet återfinns under eller parallellt med de äldsta, identifierade putsskikten med dekorationsmålning.



Detalj från norra sidan. Äldsta putsskiktet med påtagligt vitare kalkavfärgning än yngre avslutande skikt.

Slevdragen kalkputs



Långhuset, södra sidan



Långhuset, norra sidan

Slevdragen kalkputs: Det äldsta putsskiktet som finns bevarat i större omfattning utgörs av en fet, slevdragen kalkputs. Tillslaget är fint. Putsen är tunt pålagd, mellan 0,5-1,0 cm och är ljusgrå-gul i kulören. Putsen har bearbetats med murslev vilket ger den en karakteristisk struktur med kraftiga åsar. Mellanrummet mellan åsarna är ca 5 cm. Detta putsskikt har i stort sett mycket god vidhäftning till underlaget. Putsskiktet utgör underlag för den äldre dekorationsmålningen och kan detta putsskikt kan således dateras till 1500- eller 1600-talet.

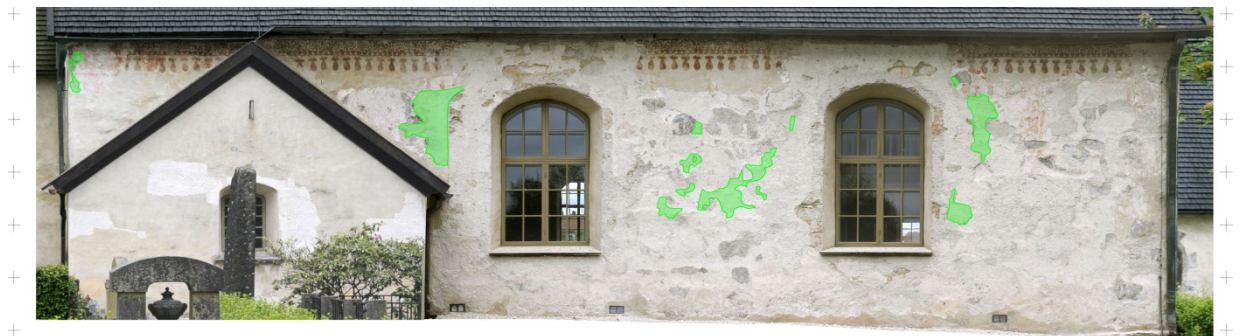


Foto i släpljus av parti på norra sidan.

Lerhaltig kalkputs



Långhuset, södra sidan



Långhuset, norra sidan

Lerhaltig kalkputs: Putsskiktet består av en lerhaltig kalkputs och är ca 1-1,5 cm tjockt. Putsskiktet är ljusbrunt till färgen och mycket slätt utan synlig bearbetning. Putsskiktets vidhäftning till underlaget varierar kraftigt, på många ställen hade putsen ingen vidhäftning alls utan upplevdes som ett skal. På kor och vapenhus är denna putstyp dominerande medan den använts som reparationsbruk på långhuset. På långhuset förekommer putsen således i stor omfattning i anslutning upptagande och igensättning av dörrar och fönster. Lerputsen har troligen tillkommit i mitten av 1700-talet i samband med utbygganden av kor och vapenhus.



Detalj från norra sidan.

Oidentifierad puts



Långhuset, södra sidan



Långhuset, norra sidan

Oidentifierad puts: Denna putstyp återfinns i liten omfattning över hela fasaden och utgörs inte av en homogen putstyp. Troligen rör det sig om olika typer av reparationsputs.



Detalj från södra sidan.

Murverkssten med kalkavfärgning



Långhuset, södra sidan



Långhuset, norra sidan

Murverkssten med kalkavfärgning: På vissa ställen finns inget eller ett mycket tunt putsskikt, oftast rör det sig bara om kalkskikt direkt på sten. Detta skikt återfinns bl.a. kring sydportalen. Även stenar med interiört måleri som flyttats i samband med t.ex. utvidgning av fönster uppvisar endast kalkskikt direkt på sten. Åldern på detta skikt varierar alltså.



Detalj från norra sidan. Sannolikt bemålad sten som flyttats p.g.a. fönsteruppbyggnad.

Äldre röd dekorationsmålning



Långhuset, södra sidan



Långhuset, norra sidan

Äldre röd dekorationsmålning: Denna klart röda dekorationsmålning ligger på slevdragen puts med en mycket vit avfärgning som botten. Målningsskiktet återfinns även i undantagsfall på kalkskikt direkt på sten. Troligt pigment är järnoxidrött som t.ex. engelskt rött.

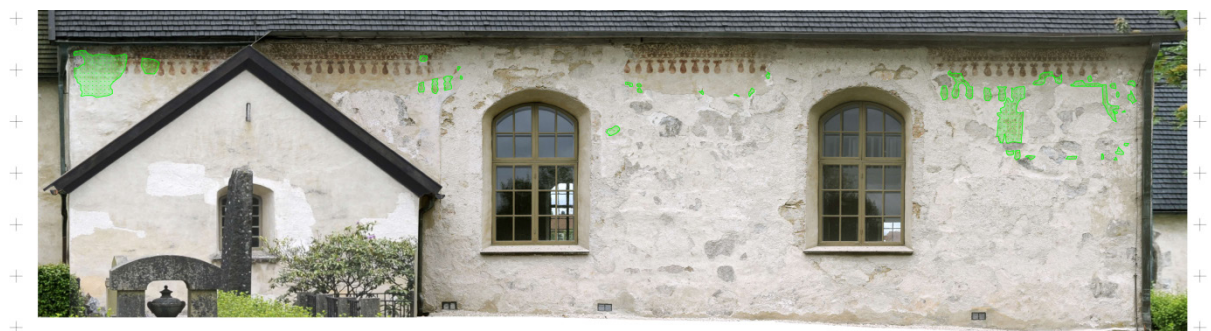


Södra sidan. Detalj av treklöverblad från äldre dekorationskiktet. Nederst i bild 1900-talets överslamning.

Yngre röd dekorationsmålning



Långhuset, södra sidan



Långhuset, norra sidan

Yngre röd dekorationsmålning: Dekorationsmålningen återfinns på slevdragen puts endast separerad från den äldre dekorationen av ett tunt, något gultonat kalkskikt. Kulören varierar något mellan en röd-rosa nyans och en nyans som är mer röd-orange. Troligt pigment är järnoxid av typ ljusst engelsk röd eller terra di Siena.



Detalj från norra sidan. Fragment av kartuschens nedre horisontella ramlinje.

Kvadermålning



Långhuset, södra sidan



Långhuset, södra sidan

Kvadermålning: Dekorationen härstammar från två olika tidsperioder. Båda kvadertyperna är utförda i en kimröksgrå nyans. De äldsta kvadrarna återfinns på de äldre putstyperna medan de yngre ligger på den lerhaltiga kalkputsen. Båda dekorationerna troligen från 1700-talet.



Detalj av kimröksmålad kvaderkedja runt södra långhussidans äldsta fönster. Bilden visar även fragment av de två äldre röda dekorationerna.

Bemålning på murverkssten



Långhuset, södra sidan



Långhuset, norra sidan

Bemålning på murverkssten: Bemålningen ligger på ett mycket tunt putsskikt eller endast på kalkskikt direkt på sten. Den äldsta bemålningen kring sydportalen återfinns på kalkskikt direkt på sten. Även stenar med interiört måleri som flyttats i samband med t.ex. utvidgning av fönster uppvisar endast bemålat kalkskikt direkt på sten. Ålder på dessa måleriskikt varierar således.



Detalj från norra sidan. Bemålning sannolikt från interiör draperimålning.

Rosa kalkavfärgning på slevdragen puts



Långhuset, södra sidan



Långhuset, norra sidan

Rosa kalkavfärgning på slevdragen puts: Kalkavfärgning med en svagt rosa kulör.

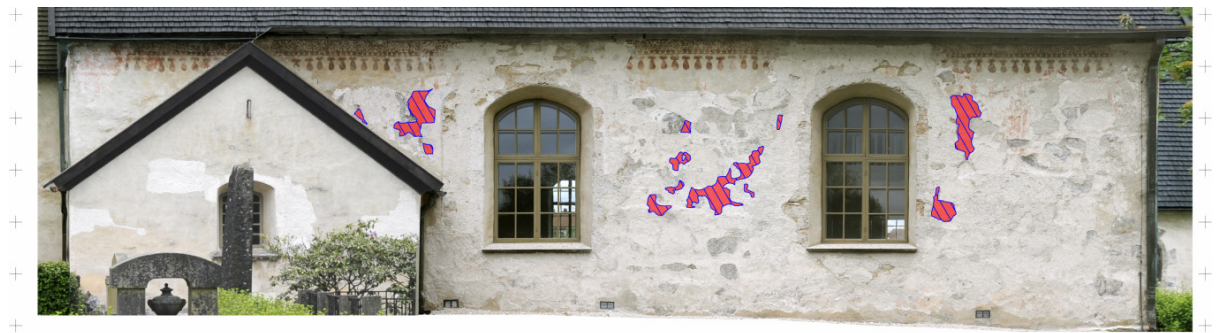


Detalj från norra sidan.

Rosa kalkavfärgning på lerputs



Långhuset, södra sidan



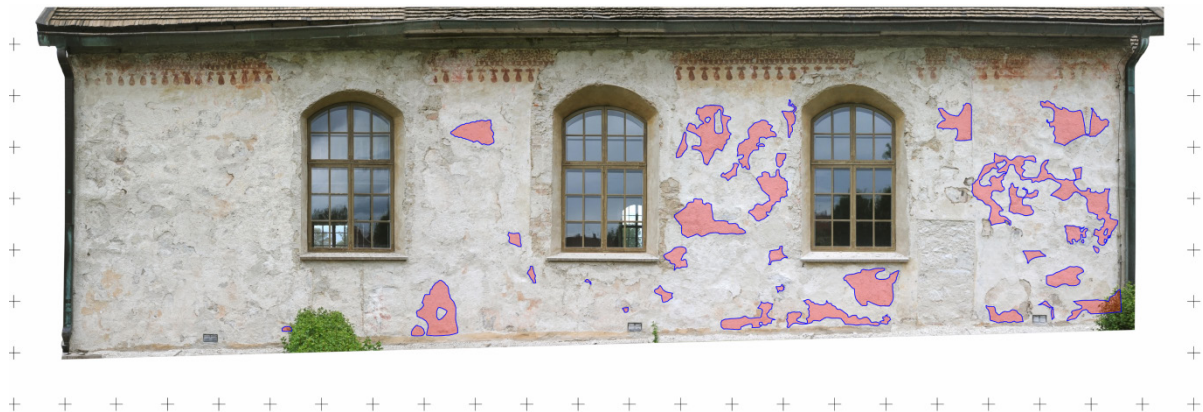
Långhuset, norra sidan

Rosa kalkavfärgning på lerputs: En svagt rosa mycket homogen kalkavfärgning med ett kallt, grått inslag.

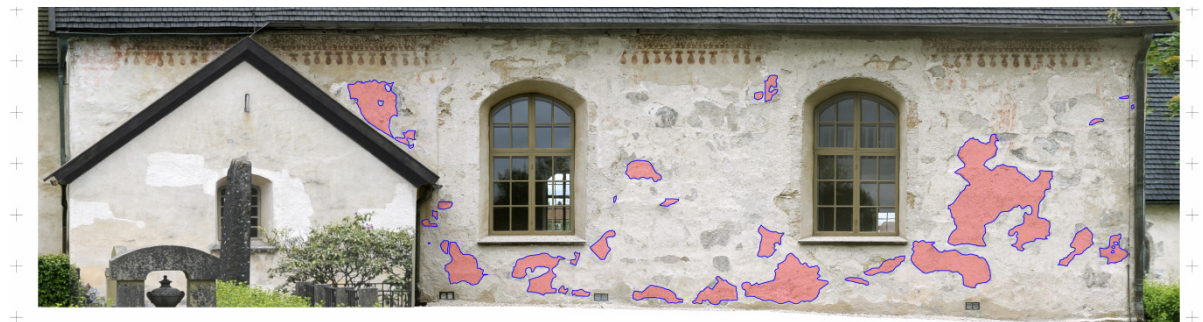


Detalj från norra sidans äldre fönster. Rosa kalkavfärgning som botten för kvadermålning.

Rosa kalkavfärgning på spritputs



Långhuset, södra sidan



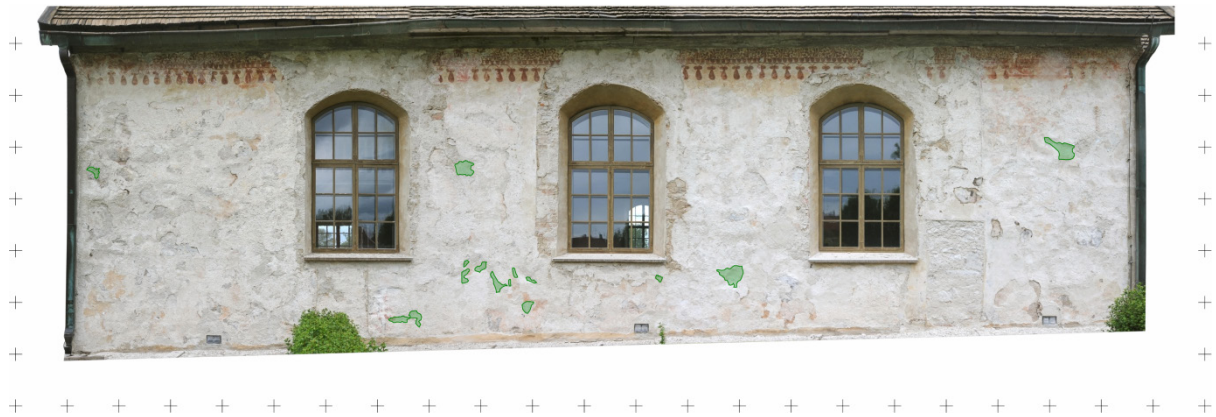
Långhuset, norra sidan

Rosa kalkavfärgning på spritputs: Avfärgningen är relativt homogen i sin karaktär, men kan lokalt vara gul-tonad.



Detalj från sydsidan.

Vit kalkavfärgning på puts



Långhuset, södra sidan



Långhuset, norra sidan

Vit kalkavfärgning på puts: Sammanhängande områden med vit kalkavfärgning. Återfinns på de äldre putssikten.

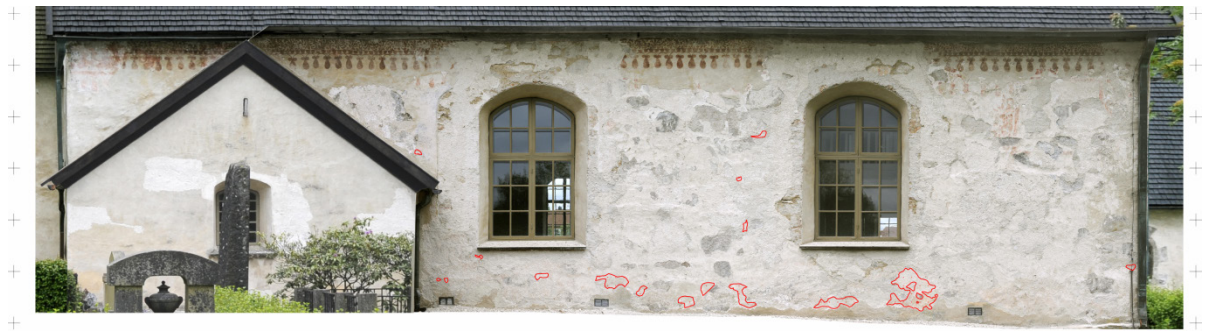


Detalj från södra sidan. Parti med vit kalkavfärgning omgiven av partier med gul-orange avfärgning och spritputs.

Gul – orange avfärgning



Långhuset, södra sidan



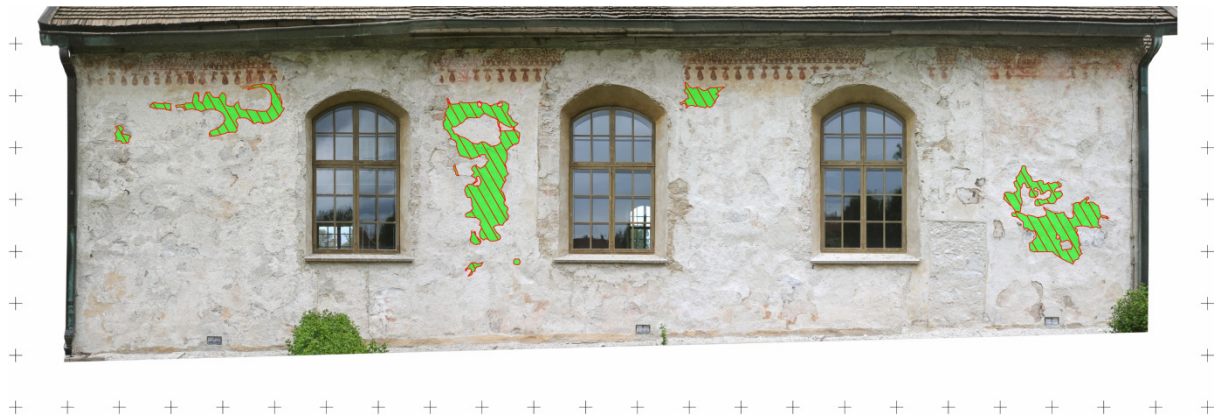
Långhuset, norra sidan

Gul – orange avfärgning: Kulörens ton kan variera kraftigt och går ifrån blekt gul till mörkt orange. Avfärgningen återfinns på de äldsta putsskikten. Avfärgningen är tunt påförd och utgörs inte av kalkskikt som kan separeras från underliggande putsskikt. Eventuellt kan detta vara spår efter en avfärgning med järnvitriol.



Detalj från södra sidan.

Gul – orange avfärgning med röda inslag



Långhuset, södra sidan



Långhuset, norra sidan

Gul-orange avfärgning med röda inslag: Avfärgningen består av gul botten med schatteringar i rött. Avfärgningen återfinns på de äldsta putsskikten. Eventuellt kan detta vara spår av icke läsbara dekorativa element. Avfärgningen är tunt påförd och utgörs inte av kalkskikt som kan separeras från underliggande putsskikt.



Detalj från södra sidan.

Gul-orange avfärgning på spritputs



Långhuset, södra sidan



Långhuset, norra sidan

Gul-orange avfärgning på spritputs: Putsskiktet består av en lerhaltig kalkputs och är ca 1-1,5 cm tjockt. Putsskiktet är ljusbrunt till färgen och mycket slätt utan synlig bearbetning. Putsskiktets vidhäftning till underlaget varierar kraftigt, på många ställen hade putsen ingen vidhäftning alls utan upplevdes som ett skal. På kor och vapenhus är denna putstyp dominerande medan den använts som reparationsbruk på långhuset. Lerputsen har troligen tillkommit i mitten av 1700-talet i samband med utbyggnaden av kor och vapenhus.



Detalj från södra sidan.

1920-talets rekonstruktion



Långhuset, södra sidan



Långhuset, norra sidan

1920-talets rekonstruktion: Rekonstruktion av takbården utförd på tunn slamning av kalkbruk. Består av ett rödbrunt färgskikt i bindemedelsteknik.



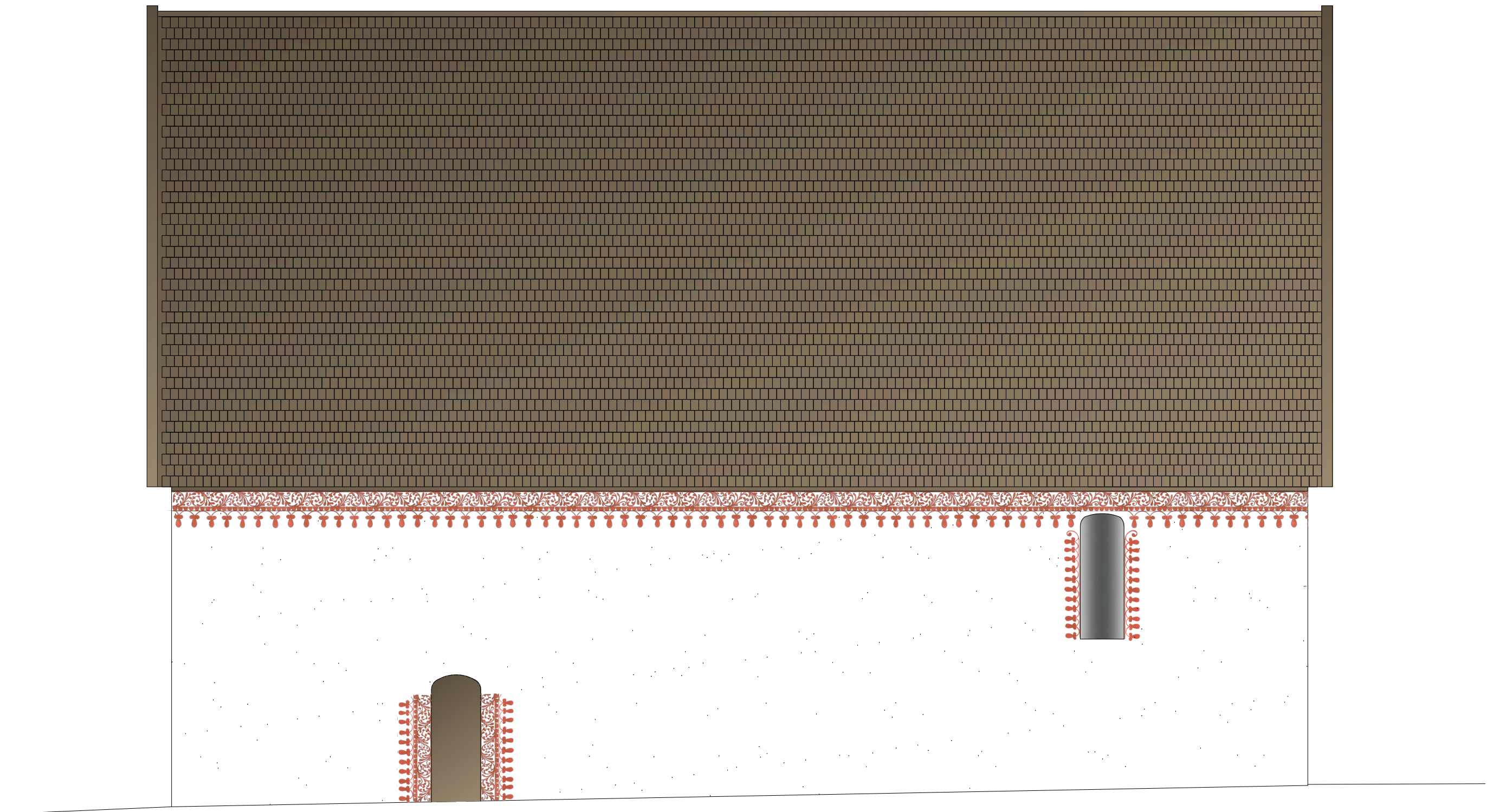
Detalj från norra sidan.

Visualisering av dekorationsfaser i CAD

För visualisering av olika dekorationskedan utfördes bildframställningar i CAD. Bilderna inkluderar kända dörr och fönstersättningar samt *möjliga* dörr- och fönstersättningar vid tidpunkt för dekorationerna.

Bilderna framställer sydfasaden, undantaget dekorationskedet med den yngre dekorationsbården med ängel och textkartusch.

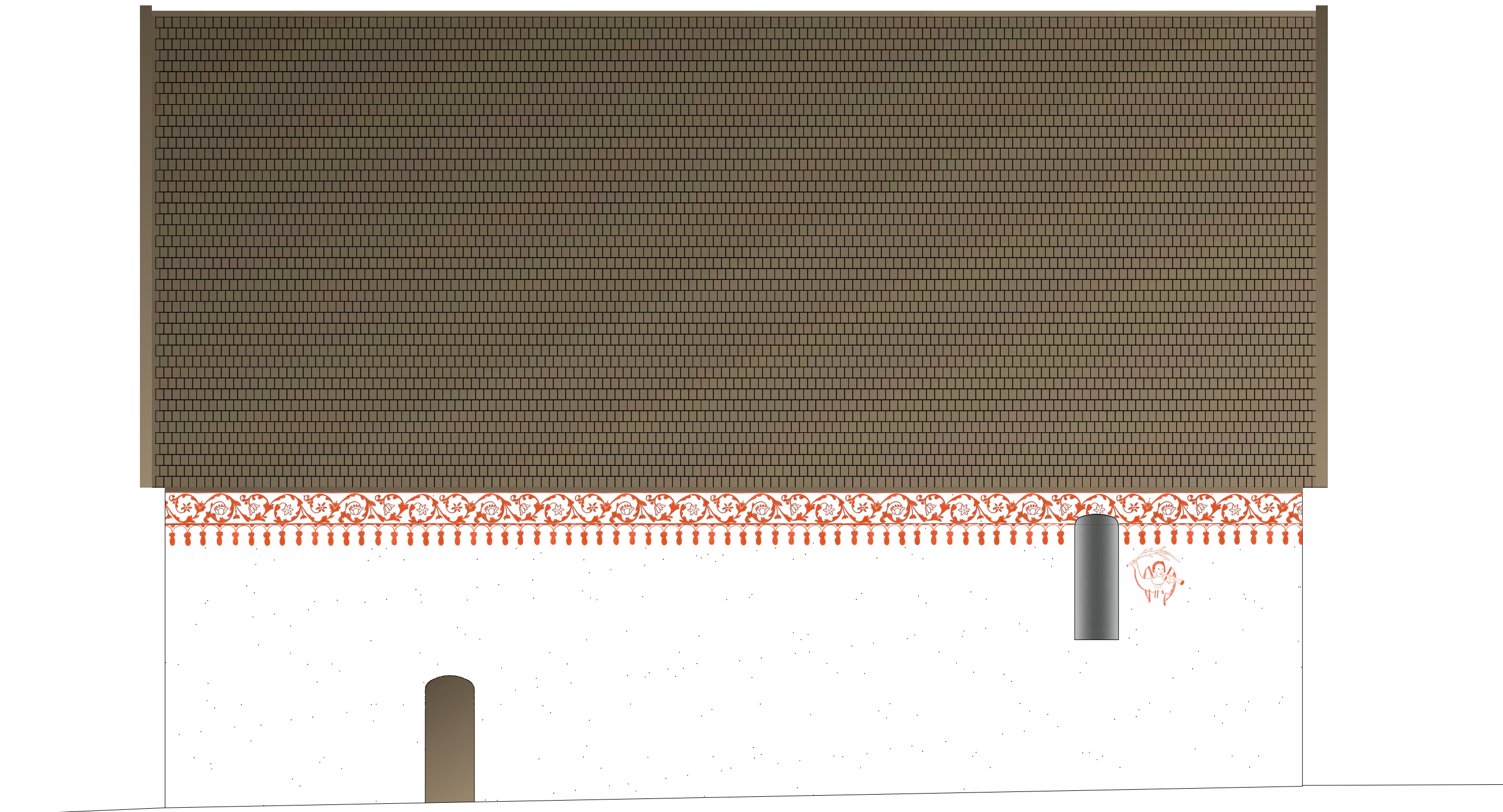
Arbetet utfört av Oskar Flarup, Malmö.



ALVESTA KYRKA

SÖDERFASAD, SKALA 1:75 (A3)

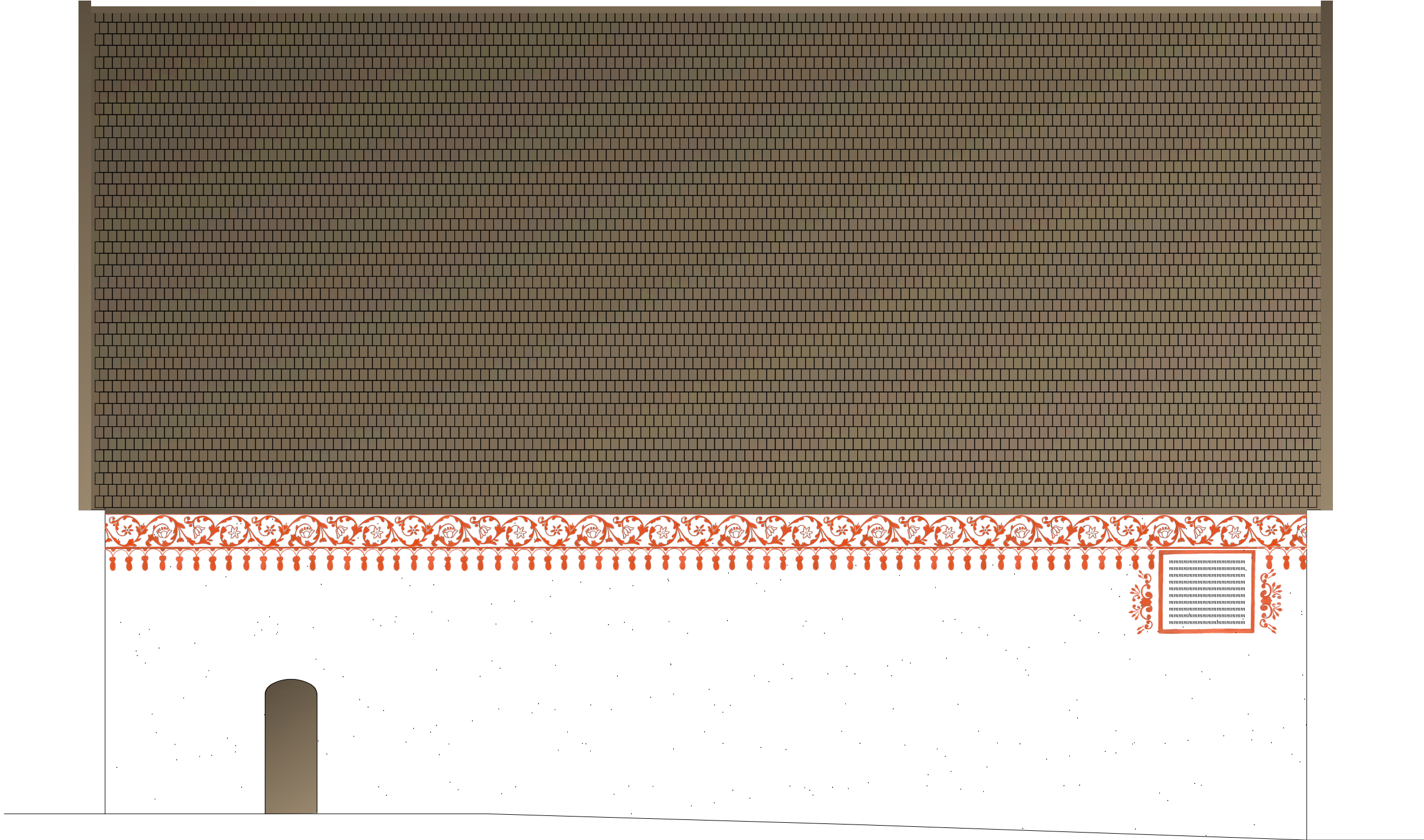
ÄLDRE BÅRDEN



ALVESTA KYRKA

SÖDERFASAD, SKALA 1:75 (A3)

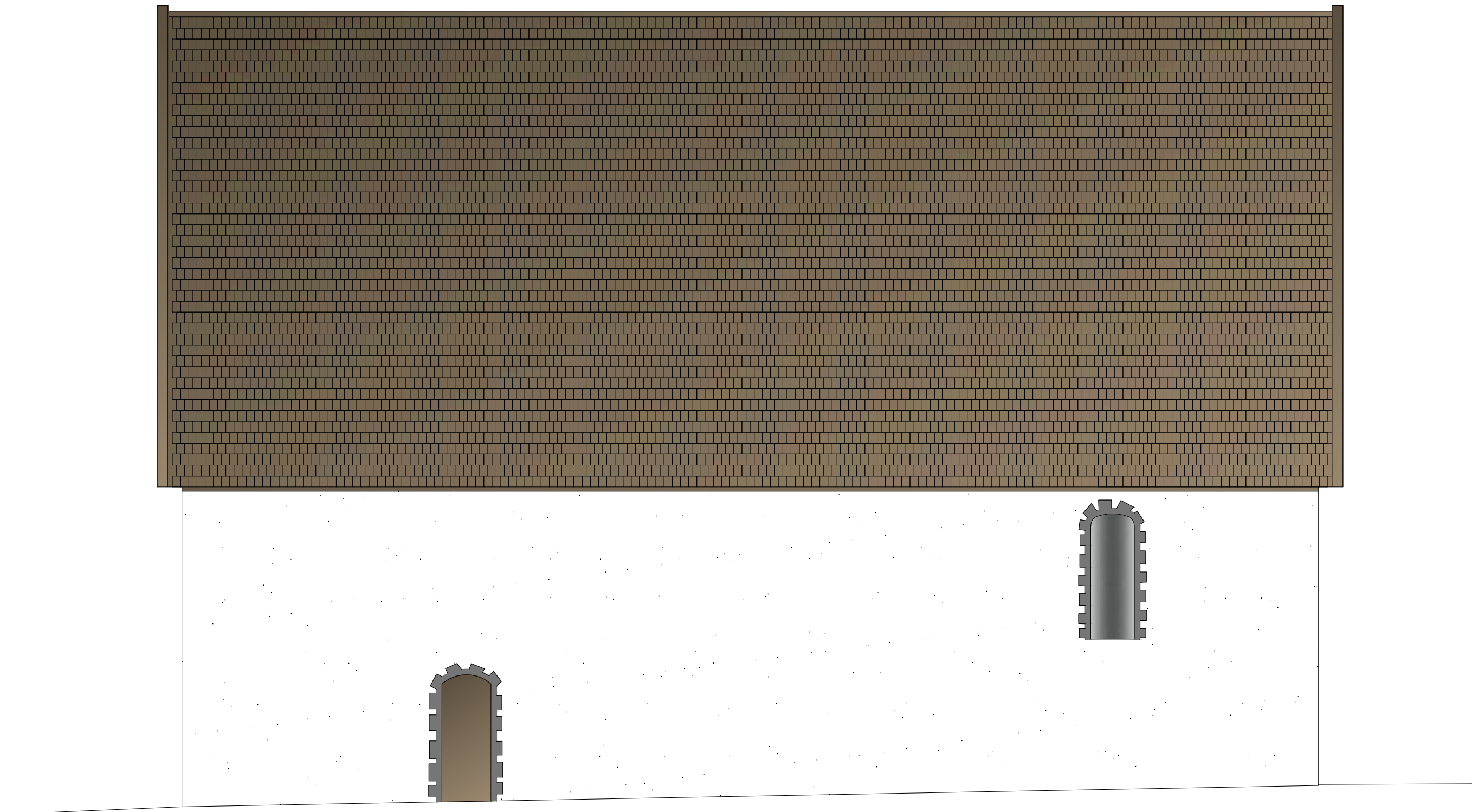
YNGRE BÄRDEN



ALVESTA KYRKA

NORRFASAD, SKALA 1:75 (A3)

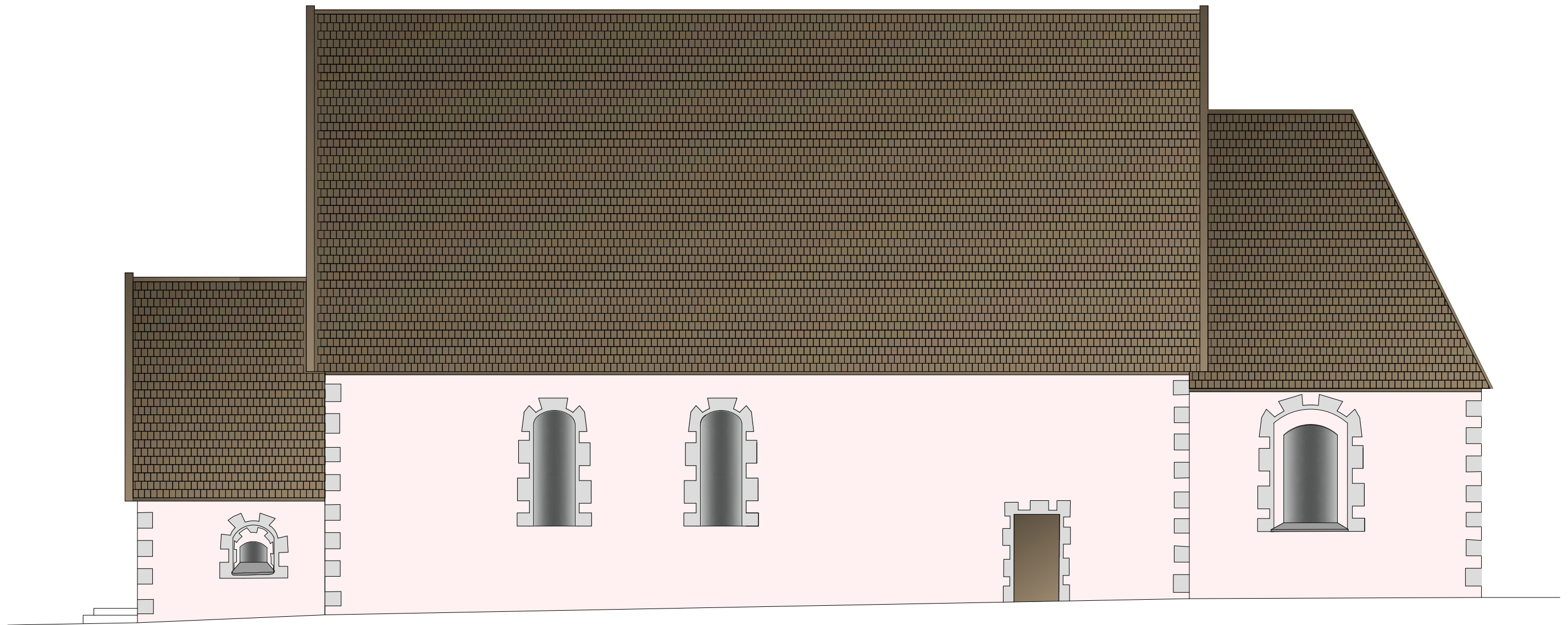
YNGRE BÅRDEN



ALVESTA KYRKA

SÖDERFASAD, SKALA 1:75 (A3)

ÄLDRE KVADRARNA



ALVESTA KYRKA

SÖDERFASAD, SKALA 1:100 (A3)

YNGRE KVADRARNA

Avslutande diskussion – en utblick

Undersökningen i Alvesta har påvisat exteriöra målningar utförda vid minst fyra olika tillfällen, varav tre målningsskeden härrör från en period som utifrån etablerad byggnadshistorik maximalt kan sträcka sig från 1530-1746.

Undersökningen i Alvesta har resulterat i en inbördes kronologi där skiktens stratigrafi står som grund för en relativ datering. Faktisk datering grundas på arkivalisk information rörande kyrkobyggnadens förändringar.

För ungefärlig datering kan även stilmässiga och konshistoriska bedömningsgrunder användas. Jämförelse med andra objekt utgör i detta sammanhang en given förutsättning.

Relaterade objekt

Enligt arkivalier skall Växjö domkyrka 1607 blivit prydd med utvändigt ”löffwerck wupper under taket”. Detta skall enligt Marian Ullén ha inspirerat till efterföljd i de omgivande socknarna.¹ Enligt Anita Liepe skall flertalet kyrkor runt Växjö haft exteriöra målningar.²

Det exteriöra efterreformatoriska måleriet i Småland torde utgöra ett vid regionala jämförelser särdeles stort bestånd. Dryga femtotalet kyrkor främst i Varend och Njudung har frilagda exteriöra dekorationer eller fragment därav.

I utförande finns beröringspunkter främst genom akantusbårderna längs takfoten på flera kyrkor. Även de under akantusslingorna hängande treklöverornamenten finns i flera kyrkor, formmässigt lika men utförda av flera olika händer.

En annan tydlig beröringspunkt är att kyrkorna i flertalet fall har samtida målningar på puts både interiört och exteriört. Inte sällan förkommer samma bårder såväl interiör som exteriört.

Inga av de kända exteriöra dekorationerna i Varend dateras till 1500-talet. Detta trots påtaglig renässansprägel inte minst i akantusbårderna. Dädesjöes målningar är daterade 1651. Tre av de nio nedan nämnda kyrkorna i Varend har dekorationer daterade till 1680-talet. Övriga dateras generellt till 1600-talet.³

Lekaryds kyrka har på nordfasaden fragment av exteriör akantusbård daterad till 1600-talet. Bården är med stor sannolikhet utförd av samma hand som den yngre akantusbården i Alvesta. Alvesta var vid denna tid annex till Lekaryd.

Bergunda kyrka har samma interiöra och exteriöra akantusbård och klöverornament interiört och exteriört daterade till 1600-talet.

Den interiöra akantusbården i Alvesta och bårderna i Bergunda är sannolikt av samma utförande.

Blädinge kyrka har en akantusbård från 1600-talet.

Dädesjö gamla kyrkas rekonstruerade målningar enligt arkivaler ursprungligt utförda 1651 har fönsteromfattningar med akantusornamentik och takbård med treklöver.

¹ Ullén, Marianne; Småland, Landskapets kyrkor, Forskningsprojektet Sockenkyrkorna, sid. 120.

² Liepe, Anita; Aringsås kyrka, Varendbygder 1977, sid 50.

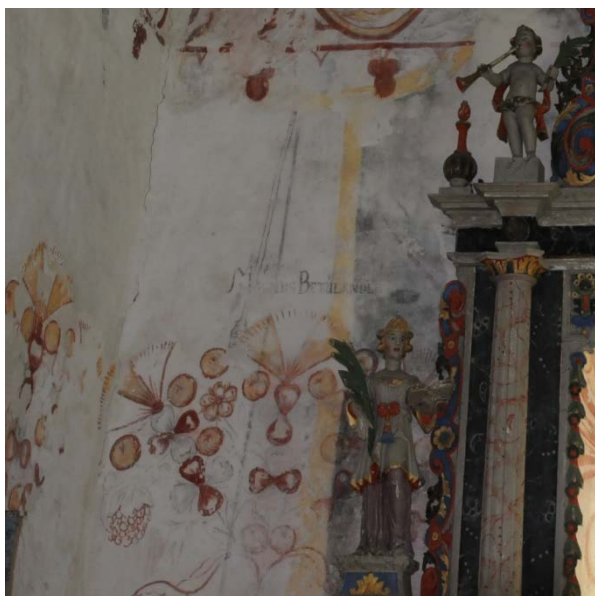
³ Dateringarna enligt Sveriges kyrkor, Konsthistoriskt inventarium för respektive kyrka och/eller arkivalier i ATA.

Jäts gamla kyrka har längs takfoten fragment av ”en i rött målad rankdekor”. Korets gavelröste har ett målat cirkelslutet kors.

Moheda kyrka var under 1600-talet färgad röd eller laxrosa, med visst dekorativt måleri.⁴

Sjösås kyrka har utöver akantusbård, dörr- och fönsteromfattningar, även en på sakristian placerad figurativ framställning tolkad som scen ur Korsfästelsen. Målningarna är troligen utförda 1685. Marian Ullén skriver ”Inget tidigare exempel på en liknande placering av en utvändigt figural utsmyckning är känt”.⁵

Vederslövs gamla kyrka har samma interiöra och exteriöra akantusbårder daterade 1682. De med akantusbårderna samtida interiöra blom- och fruktornamenten i Vederslöv är sannolikt utförda av samma hand som motsvarande invändiga ornament i Alvesta. Målningarna i Alvesta är till skillnad från de i Vederslöv relativt hårt restaurerade men likheterna i utförande, form och färg är påfallande. Målningarna i Vederslöv är enligt inskriftskartusch i koret utförda av målaren Gudmund Rosenlund 1682, vilket skulle ge en indikation för datering av den yngre bården i Alvesta. Under 1680-90-talet utfördes flera omfattande renoveringar i Alvesta varav tillkomsten av bänkinredningen 1682 kan framhållas i detta sammanhang. Vid restaureringen av den exteriöra bården på Vederslövs gamla kyrka sommaren 2014 kunde sedan tidigare okända färgspår identifierats längre ner på den södra långhusväggen. Förutom rester av dekorationer i och runt de romanska fönsternischerna så förekom rikligt av svaga, röda spår på den slevdragen murputsen. Den slevdragna putsen i Vederslöv har för övrigt stora likheter med den motsvarande i Alvesta. Fragmenten kunde inte bestämmas formmässigt men en stark indikation för omfattande väggdekoration erhöles.



Detalj av målning i Vederslövs kyrkas kor.



Målning i Alvesta kyrkas långhus.

⁴ Lissing, Thomas; *Moheda kyrka*, Kulturhistorisk karakterisering, Smålands Museum sid. 4.

⁵ Ullén, Marian; *Sveriges kyrkor*, Kyrkorna i Sjösås sid. 22.



Lekaryds kyrka. Frilagt fragment av dekorationsmålning på långhusets nordsida. Samma blomma av tulpantyp finns i Alvesta.



Bergunda kyrka. Detalj av bård på långhusets södra sida.

Åseda kyrka har en akantusbård utförd av "Herr Creuzberg målare" vid slutet av 1680-talet.⁶ Målningarna i Sjösås är sannolikt utförda av samma hand.

I Njudung kan nämnas nedanstående fyra kyrkor:

Hjärtlunda har bevarade fragment av akantusslingor daterade till 1600-talet som dörr- och fönsterornamentering.

Lannaskede kyrka har omfattande interiört och exteriört muralt dekorationsmåleri från minst två perioder. Exteriört finns en äldre takbård i enklare utförande och en fönsterdekoraton med hängande treklöverblad. Till en yngre dekoration daterad till 1700-talets början, hör bl.a. fint arbetade akantusslingor och stiliserade änglaffigurer som kröndekoration till fönster såväl interiört som exteriört.



Lannaskede kyrka. Absidens målningar från två perioder. Över absidens fönster ses en ängel.
Foto ATA..



Sjösås kyrka. Bild på sakristians gavel, tolkad som scen ur Korsfästelsen.
Foto ATA..

Norra Ljunga kyrka har takbård av samma typ som den äldre bården i Lannaskede och bården i Norra Sandsjö.

Norra Sandsjö kyrka är rikt interiört dekorerad med målningar sannolikt från flera perioder. Exteriört finns takbård längs takfoten av samma typ den äldre bården i Lannaskede. Även exteriöra fönsterdekorationer har dokumenterats.

⁶ Liepe, Anita och Ullén, Marian; Sveriges kyrkor, Kyrkorna i Åseda och Älgshults sid 32.

Svenarum i Vaggeryds kommun har fragment av oidentifierad art och med osäker datering då såväl medeltid som 1700-talet är omnämnt.

Utanför Småland framträder Sörmland med flera kända objekt. Helgesta kyrka i Flens kommun har exteriör akantusbård i stil likartad de småländska och Ripsa kyrka i Nyköpings kommun har exteriöra fragment av målningar daterade till 1600-talet. För Spelviks och Lids kyrkor i Nyköpings kommun finns uppgifter om förekomst av exteriört måleri.⁷

Förkärla kyrka i Blekinge har haft exteriöra akantusslingor lika de interiöra daterade till 1600-talet.

I Skåne har Hjårsås kyrka utöver hörnkvadrar och målad romansk rundbågsfris ett samtida målat stjärnformat solur. Soluret i Hjårsås, daterat till 1700-talet är en rent geometrisk framställning och särskiljs därför från övriga här beskrivna målningar.

Livslängden för exteriöra målningarna har varit relativt begränsad. I Alvesta och andra kyrkor kan tre eller flera dekorationer ha utförts inom en hundraårsperiod. Målningarna är i samtliga fall frilagda under 1900-talet och påfallande ofta under 1920- och 1930-talen. I exempelvis Jät, Vederslöv och Sjösås var målningarna redan efter några årtionden i det närmaste bortnötta.

Beställare och utförare var helt säkert medvetna om målningarnas relativt korta livslängd.

Att dekorera en hel kyrkofasad passar dock väl in i tidens vurm för dekorativt överdåd.

Varför gjordes dessa målningar? Kan målningarna ha tjänat ett syfte utöver det rent dekorativa?

I vilken bildvärld hör de exteriöra framställningarna hemma? En bildframställning likt ängeln i Alvesta har ett tydligt religiöst och ikonografiskt innehåll men kan målningarna likväl ha utförts för ett specifikt tillfälle?

Kan dekorationerna ha utförts till speciella tillfällen som begravning eller bröllop? Inte minst adelns begravningar vid denna tid präglades av praktfull utsmyckning i olika former. Denna ”tillfällighetskonst” är väl dokumenterad och beskriven av Sigurd Wallin i kapitlet ”Tessinsk sorgståt” i boken ”Kyrkoinredningar för herremän”.⁸

Alvesta och t.ex. närliggande Bergunda har varit patronat under betydande adelsfamiljer.

Och hur löd texten i inskriftskartuschen på nordsidan i Alvesta? Betyder det något att kartuschen fanns på kyrkans norra sida d.v.s. på kvinnosidan? Innehöll inskriftskartuschen ett bibelcitat, var det ett epitafium eller helt enkelt en kungörelse av en aktuell och betydande händelse?

En koppling till Alvestas patronus, fältherren Anders Koskull (1677-1746), kan bli möjlig genom tolkningen av ängeln i officersskrud.

Figurativa målningar under 16-1700-talet utöver rena dekorationselement som Lannaskedes änglar återfinns i Alvesta och Sjösås. Hur beståndet av jämförbara målningar ser ut i övriga Sverige är obekant.

⁷ Uppgift i hemsidan för Svenska kyrka, Rönö församling, Ripsa kyrka. ”I exteriören finns rester av utvändigt kalkmåleri från 1600-talets början. Detta tycks ha varit ganska vanligt förekommande vid just denna tid i trakten, bla. Spelviks och Lids kyrkor har liknande rester.”

⁸ Wallin, Sigurd; Kyrkoinredningar för herremän; Stockholm 1963.

Medeltida exteriört figurmåleri har behandlats i artikel med tonvikt på Uppland och i någon mån Sörmland. Framträdande exempel är Söderköpings kyrka och Riddarholmskyrkan.⁹ I Skåne kan ett Kristushuvud i exteriört tympanon på Norra Mellby kyrka, vara det enda kända medeltida exemplet.

Målad accentuering av arkitekturdelar har varit mycket vanligt förekommande. Denna form av utsmyckning sträcker sig från senmedeltid till 1800-talet. Hit hör målade kvaderblock som fönsteromfattningar och hörnkedjor, i kimrök och/eller järnoxidrött. Exteriöra draperimålningar kan under 1700-talet, likt interiöra motsvarigheter, ha förekommit i relativt stor omfattning.

Även för profan högre ståndarkitektur i Sverige har det exteriöra dekorationsmålningskicket varit brukligt, dock i okänd omfattning. Ett exempel utgör Ryningska palatset i Gamla Stan färdigställt 1644. På Ryningska palatsets fasader fanns bl.a. "lansförande riddare eller pager, målade mellan fönstren".¹⁰ Huset är återgivet i Erik Dahlberg Svecia Antiqua et Hodierna, ett verk som bl.a. innehåller omfattande dokumentation av Sveriges slott och herresätet vid tiden 1670- till 1680-talet. De exteriöra dekorationsmålningarnas relativt begränsade utbredning indikeras av att fasadmålningarna på Ryningska palatset är de enda som återges i Erik Dahlbergs verk.



Ryningska palatset med målningsdekorerad fasad skyntar t.h. bakom Bengt Oxenstiernas palats.
Ur Erik Dahlberg Svecia Antiqua & Hodierna Bilden beskuren.

Profant exteriört måleri som den omfattande dekorationen från 1580-talet på inre borggården på Kalmar slott kan inte förbises som särskild influens för det kyrkliga i Småland.

I Sveriges kyrkor, kyrkorna i Sjösås skriver Marian Ullén under kapitlet "Fasadmålningar" följande: "Bruket att under slutet av 1500-talet och under 1600-talet dekorera kyrkobyggnaderna med målade friser och omfattningar får ses som parallell till de profana byggnadernas målade dekor... Denna form av utvändigt utsmyckning tycks enligt de bevarade

⁹ Olsson, M. a.a sid. 63-83.

¹⁰ www.stockholmsgamlastan.se.

objektens antal ha varit mycket allmän i Småland, och sannolikt har förebilderna framförallt hämtats från de stora slottsbyggena i Kalmar och Kronoberg”.¹¹

Området är förbigånget och skälen till detta kan vara förståliga. I ett samlat kulturarv utgör detta exteriöra måleri ett litet och relativt sent daterat bestånd med därtill oftast ytterst fragmentarisk bevarandegrad.

Ingen kartläggning eller samlad dokumentation av exteriört kyrkligt dekorationsmåleri finns vare sig över Småland eller riket i sin helhet. Förhoppningen är att undersökningen i Alvesta skall väcka intresse för detta okända ämnesområde och utgöra underlag för fortsatt forskning.

¹¹ Ullén, Marian; Sveriges kyrkor, Kyrkorna i Sjöås sid 23.

Källor – litteratur

Backlund, Ann-Charlotte red; *Kalkfasader – puts & färg; Stockholms Stadsmuseum 2007.*

Blomqvist, Ragnar; *Aringsås kyrka, Norra Allbo härads hembygdsförenings årsbok 1930.*

Boberg, Paul; *Beskrivning och historik över Aringsås kyrka i Småland, mars 1928, ATA.*

Dahlby, Frithiof; *De heliga tecknens hemlighet, Lund 1977.*

Liepe, Anita; *Aringsås kyrka, Varendbygder 1977.*
Bergunda och Öja, Sveriges kyrkor 1970.
Jäts kyrkor, Sveriges kyrkor 1977.

Liepe, Anita och Ullén, Marian; *Kyrkorna i Åseda och Älghults, Sveriges kyrkor 1974.*

Lissing, Thomas; *Moheda kyrka, Kulturhistorisk karaktärisering, Smålands Museum 2007.*

Olsson, Martin; *Om målad fasaddekorerings under medeltiden, Studier i Upplands kyrkliga konst, Uppsala 1918.*

Persson, Carl O.; *Renoveringen av Alvesta kyrka, Varendsbygder 1977.*

Rosengren, Josef; *Ny Smålands beskrifning, Allbo härad, Nya Växiöbladet 1903.*

Ullén, Marian; *Småland, Landskapets kyrkor, Forskningsprojektet Sockenkyrkorna, Raä 2006.*
Kyrkorna i Sjösås, Sveriges kyrkor 1967.
Vederslöv och Dänningelanda, Sveriges kyrkor 1981.

Vassi, Heidi red; *Kyrkobyggnader i Kronobergs län, Falun 1988.*

Vård- och underhållsplan – Alvesta kyrka. Alvesta kyrkliga samfällighet 2006-08-11.

Nya Växiöbladet, artiklar 29 maj 1929, 11 mars 1940, 16 november 1944, 23 november 1944 och 5 augusti 1974.

Dendrokronologisk datering av takstol över långhuset daterad den 6 december 1996, utförd av Thomas Bartholin, Nationalmuseet Danmark.

Fotodokumentation undersökning

Den separata fotodokumentationen på sidorna 60-72 skall ses som ett komplement till textpartiernas bilder.

Samtliga foton i textkapitel och följande separata fotodokumentation är där inte annat anges, tagna av Herman Andersson med Nikon D 300 med objektiv AF-S NIKKOR 14-24 mm 1:2,8G ED.

Arkivbilder



Södra sidan. Frilagda fragment av äldre och yngre bården överlappande. Foto Paul Boberg 1928-29.



Norra sidan. Frilagda fragment av yngre bården och ramkartuschen. Foto Paul Boberg 1928-29.

Undersökningen 2012



Södra långhussidans västra hälft vid undersökningens slutskede.



Södra långhussidans östra hälft vid undersökningens slutskede.

Undersökningen 2012



Norra långhussidan väster om sakristian vid undersökningens slutskede.



Norra långhussidans västra hälft vid undersökningens slutskede.

Undersökningen 2012



Parti från norra sidan med 1920-talets rekonstruktion vid undersökningens inledning. I bildens mitt och nedre vänsta hörn syns injektionshål med ilagningar och retusch från 1974 års arbeten.



Parti på södra sidan vid undersökningens inledning. Överst 1920-talets rekonstruktion av äldre bårdens treklöverblad och därunder delvis överslammat framträder den yngre bårdens treklöverblad.

Undersökningen 2012



Norra sidans östra hörn. Fragment av båda bårderna samt hörnkvadrar i kimrök.



Södra sidan. Detalj av 1920-talets rekonstruktion vid anslutningen mot hammarbandet. Bilden visar parti med blottlagd originalmålning.

Undersökningen 2012



Parti av sydsidan med äldre fönster och översikt av fragmentet med ängel.

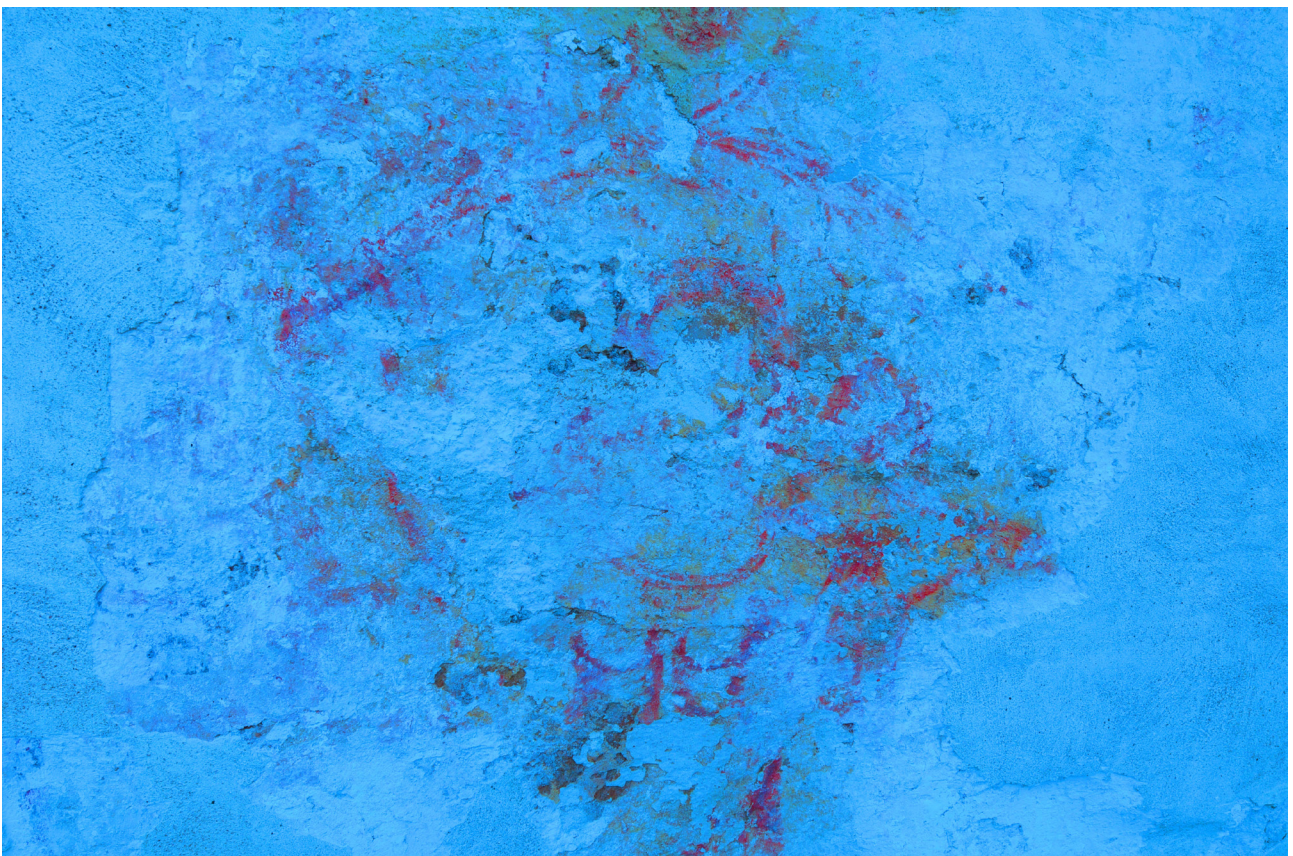


Fragment med ängel. Bilden är något processad avseende färg och kontrast.

Undersökningen 2012



Fragment med ängel. Bilden processad för ökad läsbarhet.



Fragment med ängel. Bilden processad för ökad läsbarhet.



Parti på södra långhussidan med igenmurat fönster av samma typ som på norra sidan vid sakristian. Med kvaderkedja till omfattning.



Parti på norra långhussidan med igenmurat fönster vid sakristian av samma typ som på södra sidan. Med kvaderkedja till omfattning.

Undersökningen 2012



Korets nordsida. Översikt.



Detalj av kvaderkedja runt fönster.

Undersökningen 2012



Kvaderkedja vid norra långhussidans igensatta äldre fönster. Målningssytan endast täckt av 1920-talets tunna slammingskikt.



Hörnkvadrar vid korets nordöstra hörn.

Undersökningen 2012



Detalj av gul-orange avfärgning på långhusets sydsida. Färgytans kant är delvis tydligt markerad vilket skulle kunna indikera fragment av dekorationsmålning.



Detalj av gul-orange avfärgning på övre östra delen av långhusets sydsida. Skiktets finmaskiga krackelyrer indikerar innehåll av organiskt bindemedel.

Undersökningen 2012



Fragment av målning på norra sidan. Bilden något processad avseende färg och kontrast.



Fragment av målning på norra sidan. Bilden något processad avseende färg och kontrast.

Undersökningen 2012



Riksvapnet på långhusets östgavel. Notera den slevdragna originalputsen. Foto Karl Ekberg.



Detalj av riksvapnet. Foto Karl Ekberg.

KONSERVERING OCH RESTAURERING

Arbetet var uppdelat i två perioder. Friläggning och kartering av äldre putsytor och konserveringen av puts- och kalkskikt utfört under perioden 2012-05-02 till 2012-08-07 av konservator Anna Flarup och konservator Laura Hesel Bonde.

Rekonstruktion av dekorationsmålning utfört under perioden 2014-06-23 till 2014-07-16 av konservator Anna Flarup, konservator Kerstin Wetterström och dekorationsmålarna Therese Garpenvall och Erika Persson.

Antikvarisk medverkande vid undersökningen och konserveringen var Karl Ekberg, Tyréns och vid rekonstruktionsmålningen David Fuchs, Tyréns.

Slutbesiktning utförd 2014-07-16. Medverkande vid besiktningen var kyrkoherde Göran Alexandersson, stiftsantikvarie Maria Brynielsson, antikvariskt medverkande David Fuchs, projektledare arkitekt Lennart Arfwidsson, konservator Herman Andersson och konservator Anna Flarup.

Bakgrund och syfte

Vid förundersökningen 2011 uppgjordes en programskrivning rörande konservering och restaurering av takbårdens puts- och målningsskikt. Arbetet skulle utföras i samband med nedtagning av puts på anslutande monokroma murytor och utförande av ny puts på dessa.

När arbetet med att putsa om kyrkan inleddes under våren 2012 var intentionen att utföra en traditionell fasadrenovering där all puts med dålig vidhäftning skulle knackas ner. Endast putsytan med bården under takfoten skulle lämnas orörd för konservatorsarbete.

Murarna inledde sitt arbete med att knacka ner stora delar av putsen på korets södra och östra sida. När arbetet skulle fortskrida på långhusets södra sida upptäcktes diverse färgspår vilket ledde till den omfattande undersökningen. Den fortsatta nedknackningen av puts på de monokroma putsytorna utfördes under ledning av konservatorer. I huvudsak var det 1920-tals putsen som knackades ned. För att i möjligaste mål bevara underliggande original sparades större delen av den rekonstruerade dekorationsmålningen.

Konserveringsarbetet omfattade konsolidering av äldre bemålade putsskikt, framförallt rörande takbården, men även monokroma putsskikt med stort bevaringsvärde/kulturhistoriskt värde.

Utförandet av en helt ny dekorationsmålning bidrar till att bevara ett immateriellt kulturarv genom att kunskapen om hantverket lever vidare.

Som målningensmedium valdes kaseintempera. Målning i kaseinteknik har etablerad historisk förankring. I Centraleuropa anses mycket av det exteriöra dekorationsmåleriet från medeltid och framledes vara utfört i kaseinteknik.

Vilket eller vilka bildemedel som ursprungligen använts kräver vidare utredning liksom kartläggning av de äldsta mycket stabila putsskiktens sammansättning. Putsprover har tagits till vara liksom prov av ytskikt för bindemedelsanalys.

Bevaringstillstånd

Monokrom putsyta

Efter borttagandet av 1920-talets putsskikt framstod fasaden med flera olika putstyper sida vid sida. Detta innebar att inget specifikt putsskikt täckte fasaden.

De **äldre kalkputstyperna** var mycket tunt påförda och framstod med god vidhäftning till underlaget. Putsbom förekom endast i mindre utsträckning. Putserna var anmärkningsvärt fria från sprickbildning.

Den **lerhaltiga kalkputsen** var påfallande hård och hade varierande vidhäftning till underlaget. På vissa delar av fasaden satt detta putsskikt som ett skal utan vidhäftning. Ytan hade en relativt gles pikhuggning vilken sannolikt utförts för att öka senare omputsningars vidhäftning.

Spritputsen var mycket hård och hade mycket god vidhäftning till underlaget.

1920-talets puts hade allmänt nedsatt vidhäftning mot underliggande putsskikt. Vittring förekom lokalt i nedre murpartier och andra partier utsatta för rikligt med fukt. Tydliga skador av denna typ fanns överst i murhörnen vid hängränornas yttre avslut och anslutning till stuprören.

Putsskiktet hade lagts upp någon centimeter över hammarbandet för att skapa ett jämnt avslut. Rörelser i träet hade dock medfört att putsen fått sprickor och på många ställen fallit bort.

1920-talets rekonstruktion

Rekonstruktionsmålningen var i partier över fönstren samt i de yttre delarna mot hörnen på båda mursidorna kraftigt urblekt och nednött. Putsskiktets grova tillslag hade troligen bidragit till detta.

I samband med fasadrenoveringen 1974 utfördes konserveringsarbeten rörande takbården. Konsolidering av putsen utfördes med okänt material. Ytan uppvisade ett tiotal tydliga ilagningar efter injiceringshål av \varnothing 1cm. Ett tecken på lokal restaurering (bättring) av rekonstruktionsmålningen var ett markant skifte i putsen i frisen över det medeltida fönstret på södra sidan. Här låg frisen på helt olika putstyp med markant olika bevaringsgrad hos målningen på ömse sidor av putsskiftet. Skiftet kan tyda på att rekonstruktionen t.h. (öster) om skiftesgränsen, vilken delvis var placerad över den 1974 frilagda originalytan, har tillkommit samtidigt med denna. Med kännedom om att arbeten utfördes 1974 är det osannolikt att putsskiftet skulle vara ett skifte från en dag till en annan, ett "giornata" under arbetet 1928-29.



Parti vid södra långhussidans östra hörn.



Parti över nordsidans västra fönster.

Den äldre och den yngre bården

Den yngre bården åtskiljs från den äldre genom ett något gultonat kalkskikt. Vid framtagningen av dekorationsmåleriet i samband med restaureringen 1928-29 är det framförallt den yngre bården som är synligt på foton.¹ I vilken omfattning som den äldsta bården är bevarad är således okänt.

Uppskalning i de ursprungliga målningskiktet (kalkskiktet) förkom lokalt. Visst begränsat substansbortfall av äldre kalkskikt har skett efter friläggningen.

De originala partierna av de båda bårderna framtagna vid fasadrestaureringen 1974 verkar lokalt ha retuscherats vid detta tillfälle. Trots detta har de originala fragmentpartierna kraftigt blekts eller snarare bortnötts efter friläggningen. För antagandet talar borttagande av rester från överkalkningsskikten under förundersökningen. Kvarvarande mindre bitar av äldre överkalkningsskikt, både vita och lerhaltigt bruna, borttogs från dekorationsmålningsytan. Efter borttagning av dessa kalkskiktsbitar, kunde noteras att den befintliga originalytan som dolts av överkalkningsskikt, framstod med kraftig färgintensitet i förhållande till yta frilagd 1974. Förhållandet innebar att under de 30-40 år som fragment av ursprungsdekoration varit frilagd, har en kraftig urblekande nednötning skett.



Parti från södra sidan. Bilden visar uppskalning och bortfall i putsskiktet och bortfall i anslutningen till hammarbandet.

¹ Foton från Smålands Museums arkiv.

Utförda konserveringsåtgärder

Borttagning av 1920-talets puts-skikt och friläggning av underliggande putsytor

Borttagningen av sentida puts innebar friläggning av alla överkalkade och överslammade underliggande putsytor. Friläggningen omfattade alla putsade ytor undantaget området med bården vid takfoten. Arbetet utfört med pikhammare och skalpell.

Puts- och kalkskikt-konsolidering

Konsolidering av ursprungliga puts- och kalkskikt utfördes med hydrauliskt injektionsbruk. Material till konsolidering var det kalk- och pozzolanabaserade injektionsbruket Ledan D1 från Techno Edile, Italien (återförsäljare Deffner & Johann, Tyskland).

Då injektionsöppningar av endast \varnothing 2 mm erfordrades, kunde ingrepp i originalmaterialet minimeras. Primal W 24 akrylhartsdispersion, ersatte Ledan D1 i liten omfattning och grad för punktfästning av uppskalade kalkskikt med bemålning.

Putsreparation

Erforderlig putsreparation i dekorationsytor och på monokroma putsytor utfördes bl.a. för att stärka upp kanterna runt de äldre putsytorna som kom att ligga som öar under det nya puts-skiktet.

Ett traditionellt platsblandat, luftkarbonatiserande ”fett” kalkbruk baserat på våtsläckt kalk och tvättad och humustestad kvartssand användes. Fördelning av tillslagets kornstorlek var enligt standardkurvan för kalkbruk och blandningsförhållandet, ca 1:2.

Retuschering

För möjligt långsiktigt bevarande av de mest betydande fragmenten undantaget takbården, d.v.s. ängeln och ramkartuschen, retuscherades/förstärktes dessa försiktigt med bänd terra di Siena torrpigment i kalkvatten.

Rekonstruktion av dekorationsmålning

I samband med undersökningen 2012 kalkerades längre partier av dekorationsmålningen av för att användas vid rekonstruktionen. Partier på både den södra och norra sidan kalkerades eftersom de skilde sig något åt.

Dekorationen på norra sidan är något bredare än på den södra sidan och har även en återkommande blomma (tulpan) som inte återfinns på den södra sidan. Skillnader i storlek och variationer i hur bladen i akantusslingan är placerade, visar hur fritt dekorationen ursprungligen utförts. Ingenting tyder på att man använt sig av en schablon.

Rekonstruktionsmålningen omfattar takbården och kvaderdekorationen kring vapenhusets norra fönster. Rekonstruktionen utförd på långhusets norra och södra sida, formmässigt lika 1920-talets rekonstruktion. Rekonstruktionen följer inte helt den äldsta bårdens form och

storlek. Originalbårdens exakta mönsterrapport är okänd p.g.a. dess fragmentariska bevarande. Den bård som rekonstruerades 2014 följer i möjligaste mån 1920-talets mönsterrapport. Stor vikt har även lagts vid att ge blommorna samma placering som vid 1920-talets rekonstruktion.

För att placera in akantusbården i höjddled användes brunt bomullssnöre. Med snöret kunde två parallella linjer ses från marken och avgöra om dekorationen hamnade i våg trots en buktande fasad och hammarbandets varierande bredd.

Mönstret överfördes till väggen genom att svärta pappret med blyerts och gnugga mönstret mot den nykalkade ytan.

Dekorationsmålningen utfördes på en 2012 nyutförd slevdragen kalkputs med kalkavfärgning av Gotlandskalk enligt receptur i bilaga. För att underlätta utförandet av dekorationsmålningen gavs det övre putspartiet en jämnare yta än fasaderna i övrigt.



Kalkerat mönster och parti med undermålning.

Utförande av rekonstruktionsmålningen har följt de kriterier avseende färgintensitet, valör, kulör och opacitet som originalet antas ha haft.

Målningen är utförd i två moment, undermålning/grundmålning och slutmålning. Båda målningmomenten utfördes på fri hand.

Målningen utfördes med kaseintempera baserat på tekniskt rent kaseinpulver och valnötsolja. Kaseinlösning enligt recept i Akke Kumliens handbok *Oljemåleriet*, PAN/Nordstedts Stockholm 1967 sid 18-19. Limmet tunnades med 2 volymdelar vatten. Denna brukslösning

tillsattes sedan olja. Blandningen är avpassad till målningsförhållanden och färgens bindning i sådant förhållande att erforderlig bindning utan avsmitning erhöles vid denna bindemedelskoncentration.

En svagt pigmenterad undermålning utfördes med kaseitempera med ca 12 % kokt linolja av specialkvalitet. Linoljan valdes för bästa insugningsförmåga. Underlagets insugning varierade beroende på underliggande skikt av olika karaktär samt det nya putsskiktets tjocklek. Dekorationen målades sedan med en kaseitempera med ca 12 % valnötsolja. Valnötsoljan valdes som emulgator p.g.a. teknologihistorisk förankring. Obruten mörk engelsk röd användes för pigmentering av såväl undermålning som slutmålning.

P.g.a. problem med 1920-talets putsavslut på hammarbandet avslutades den nya putsen med en tydlig dilatation mot hammarbandets timmer. Detta medförde dock att den övre putskanten lokalt upplevdes som mycket ojämn. De mest framträdande områdena återfanns på norra långhussidan. För att korrigera detta kosmetiska problem, målades lokalt 1-2 cm breda vita linjer på hammarbandet i anslutningen mot putsen. Måleriet utfördes med kaseitempera och titanvitt pigment.



Norra sidan under utförande.



Detalj av utförd dekorationsmålning på långhusets nordsida.



Norra sidan efter slutmålning.



Vid den exteriöra renoveringen 2012 överputsades den befintliga delvis originala kvaderdekorationen på vapenhusets nordsida. 2014 rekonstruerades denna dekoration i samma teknik som takbården. Använda pigment var här oxidsvart, guldockra, grön umbra och titanvitt.

Materiallista – tillverkare och återförsäljare

Ledan D1	Techno Edile, Italien
Primal W 24	Deffner & Johann
Gotlandskalk (CaOH) till kalkbruk, kalkmjölk	Byggnadshyttans Kalk AB, Visby
Klart kalkvatten	Målarkalk, Hyllinge
Sand, siktad, tvättad och humustestad enligt Alfred Harders metod	Swerock, Önnestad
Kaseinfärg. Egentillverkad av tekniskt rent kaseinpulver	Kremer Pigmente, Tyskland
Kallpressad kokt linolja kallad Linoljefernissa nr 2	Färgarkeologen
Valnötsolja, kallpressad	Kremer Pigmente, Tyskland
Torrpigment, ljus- och kalkäkta	Kremer Pigmente, Tyskland

Fotodokumentation – rekonstruktion av dekorationsmålning

Denna separata fotodokumentation på sidorna 83-86 skall ses som ett komplement till textpartiernas bilder.

Samtliga foton i textkapitel och följande separata fotodokumentation är tagna av Herman Andersson med Nikon D 300 med objektiv AF-S NIKKOR 14-24 mm 1:2,8G ED.

Rekonstruktion av dekorationsmålning



Norra sidans östra del. Efter utförd undermålning.



Norra sidans östra del. Efter utförd slutmålning.

Rekonstruktion av dekorationsmålning



Konservator Anna Flarup lägger sluthanden på sydsidans målning.



Under slutbesiktningen. Stiftsantikvarie Maria Brynielsson, antikvarisk medverkande David Fuchs och konservator Anna Flarup vid slutbesiktningen av norra sidans målning.

Rekonstruktion av dekorationsmålning



Del av norra sidan.



Detalj av södra sidan.

Rekonstruktion av dekorationsmålning



Södra sidan oktober 2014.



Norra sidan oktober 2014.

Bilagor

1. Byggnadshistorik och dokumenterade årtal av betydelse.
2. Mått och planritning.
3. Putsanalys. Nationalmuseet i Danmark.
4. Receptur för putsarbeten och kalkavfärgning 2012.

Bilaga 1

Byggnadshistorik och dokumenterade årtal av betydelse

Enligt litteratur och källförteckning om inget annat anges.

1116: Delar från en tidigmedeltida stavkyrka dateras genom dendrokronologisk undersökning till detta årtal.

1200-tal: Den äldre stavkyrkan ersätts med en ny träkyrka.

1400-tal: Paul Bobergs möjliga datering av den nuvarande kyrkan.

1500-tal: Igensatt mindre stickbågigt fönster på västväggen troligen ursprungligt. Litet fönster (igensatt) på östgaveln och lilla fönstret (igensatt) på södra långhussidan är sannolikt också ursprungliga.

1529-30: Genom en dendrokronologisk undersökning dateras timmer från kyrkans takstol till denna vinter.

1600-tal: Exteriört och interiört dekorationsmåleri i två skikt.

1642: Kyrkans första nämnda reparation.

1677-1746: Anders Koskulls levnadsår.

1684: Kyrkan får ny bänkinredning.

1691: Vapenhus i trä byggs på sydsidan.

1700-tal: Exteriör kvaderdekoration på rosa avfärgning. Interiör dekorationsmålning i form av draperimålning i långhuset.

1703: Inskription på sekundär hanbjälke: *"Anno 1703 byggdes thena Guds Hus för Hundrade Riksdaler af then store Herre och Baron Anders Koskull."* Årtalet sannolikt feltolkat, då denna text troligen är överförd från den äldre hanbjälken.

1727: Anders Koskull köper Engaholm.

1728: Gåva av Koskull, 1500 daler kopparmynt, eventuellt till inköp av klockor.

1729: Anders Koskull blir landshövding i Kronobergs län.

1731: Koskulls hustru Anna Catharina Strömberg avlider.

1746: Koret byggs.

1747: Nuvarande vapenhuset byggs.

1747: Predikstol snidad av Sven Segervall.

1747: Kyrkans räkenskaper för året berättar följande: *"Stor kyrkodörr uthuggit och dito lilla dörren. Igenmurat den gamla dörren."* De två upptagna dörrarna bör vara västportalen och dörren på södra långhusväggen nedan koret. Den igenmurade dörren är troligen sydportalen.

1749: Koskulls hustru baronessan Mariana Taube avlider.

1753: Johan Christian Zschlotzscher målade kortak och draperimålning bakom altartavlan.

1755: Nuvarande altartavlan tillkommer. Målad av Lorentz Gottman.

1758: Orgelläktaren byggs.

1758: Beskrivning av kyrkoherde Samuel Siörell: ”*Fyra stora fönster på sidorna, stor dörr västan till och en liten nedan om koret*”. Trolig beskrivning av de numera igensatta fyra fönstren, sydportalen och portalen på södra långhusväggen nära östgaveln.

1792: Nuvarande sakristian byggs sannolikt. (Dörr mellan långhus och sakristia märkt med årtalet 1792.)

1792-96: Omfattande reparationer utförs på kyrkan. (Troligen de nuvarande fem fönstren på långhuset och spritputs med släta fönsteromfattningar.)

1928-29: Arkitekt Paul Boberg genomför omfattande interiör- och exteriör restaurering. Framtagning av interiört dekorationsmåleri 1928-29. Utförd av konservator Sven Sundbaum.

1973: Konservering av interiört dekorationsmåleri. Utförd av konservator Sven Wahlgren.

1974: Renovering av fasaden. Kalkavfärgning av monokroma ytor, konsolidering av putsskikt och framtagning av dekorativa referensytor.

Bilaga 2

Mått och planritning

Mått på byggnadens murverksdelar

Långhusets längd: Mätt vid grunden på den södra sida ca 2080 cm.

Långhusets bredd: Ca 1050 i västra delen.

Långhusets största höjd: Till hammarbandet på södra sidan ca 579, på norra sidan ca 585 cm.

Korets längd: Ca 708 cm.

Korets bredd: Ca 832 cm.

Korets största höjd: Södra sidan 459 cm, norra sidan 466 cm.

Vapenhus längd: Ca 442 cm, Största höjd på norra sidan ca 279 cm

Vapenhus bredd: Ca 515 cm.

Mått på äldre, nu igensatta fönster och dörrar.

Fönstrens mått är uppskattade efter befintliga spår i murverket.

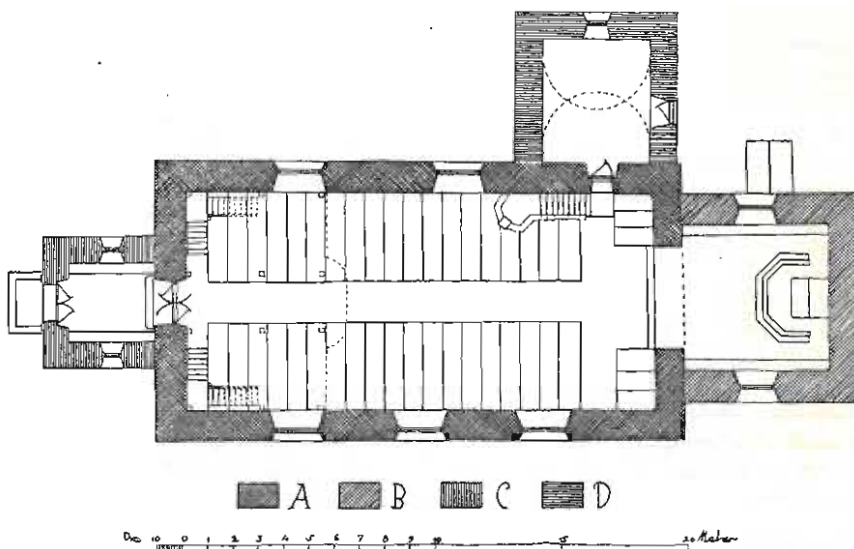
Långhus sydsida, dörr väst: Höjd obekant pga senare fönsterupptagning, bredd ca 95 cm.

Långhus sydsida, dörr öst: Höjd ca 210 cm, bredd ca 112 cm.

Långhus sydsida, äldsta fönster: Höjd < 200 cm, bred ca 80-90 cm.

Långhus sydsida, yngre igenmurat fönster: Höjd < 260 cm, bredd ca 100-120 cm.

Långhus nordsida, igenmurat fönster vid sakristian: Höjd ca 250 cm, bredd ca 100-110 cm.



Planritning av Paul Boberg
i Norra Allbo härads årsbok
1930.



NATIONALMUSEET

BEVARINGS AFDELINGEN

Konservator Herman Andersson AB
Betaniavägen 14
298 31 Tollarp
Sverige

Analyse af puds fra Alvesta kyrka



30. august 2011
Sagsnr. 11033381
VRA/MCC/gha

Analyse af puds fra Alvesta kyrka

Undersøgelse af to pudsprøver fra Alvesta kyrka. Prøve 1 er en ældre, underliggende puds og prøve 2 er en senere puds, sandsynligvis fra 1930'erne. De to prøver analyseredes for indhold af kalk, tilslags karakter og kornstørrelse.

Sammenfatning

De to pudsprøver er undersøgt for indhold af CaCO_3 , tilslag og syreopløseligt materiale ud over calciumcarbonat.

Kalkindholdet i den ældste puds er på ca. 37 %, og den nyere puds indeholder ca. 25 % kalk.

Andelen af calciumcarbonat i prøverne viser, at der er tale om relativt fede mørtler.

Prøve 1 indeholder ca. 10 % syreopløseligt materiale ud over kalken. Dette indikerer, at der er tale om en hydraulisk puds.

Kornfordelingskurverne (Fig. 1) viser, at tilslaget i den gamle prøve (prøve 1) har en mere uens kornfordeling. Medens den nye prøve (prøve 2) har et mere ensartet kornbillede med 75 % mellem 0,2 og 0,5 mm i diameter. Tilslaget fra begge prøver er undersøgt mikroskopisk, og der er tale om bakkesand i begge tilfælde. I tilslaget fra den ældre puds (Prøve 1) ses der nogle porøse uopløselige klumper af lerpartikler. Den yngre prøve (prøve 2) indeholder næsten kun kalk og sand.

Beskrivelse af analysegang og resultater

Sammensætningen af prøverne er bestemt ved opløsning og uddrivning af kuldioxid med saltsyre (note 1).

Prøverne har en sammensætning svarende til

Ælde puds (prøve 1)

Tilslag %	53,4
CaCO_3 %	36,7
Øvrige syreopl. del %	9,8

Nyere puds (prøve 2)

Tilslag %	71,1
CaCO_3 %	25,3
Øvrige syreopl. del %	3,6

Kornstørrelsesfordeling af tilslag

Kornstørrelse d mm	Kumulativ vægt %	
	Prøve 2 nyere puds	Prøve 1 ældre puds
1,5	1,0	12,5
1,0	1,7	15,4
0,7	7,0	27,2
0,5	17,8	36,9
0,35	42,5	50,7
0,2	85,7	69,1
< 0,2	100	100

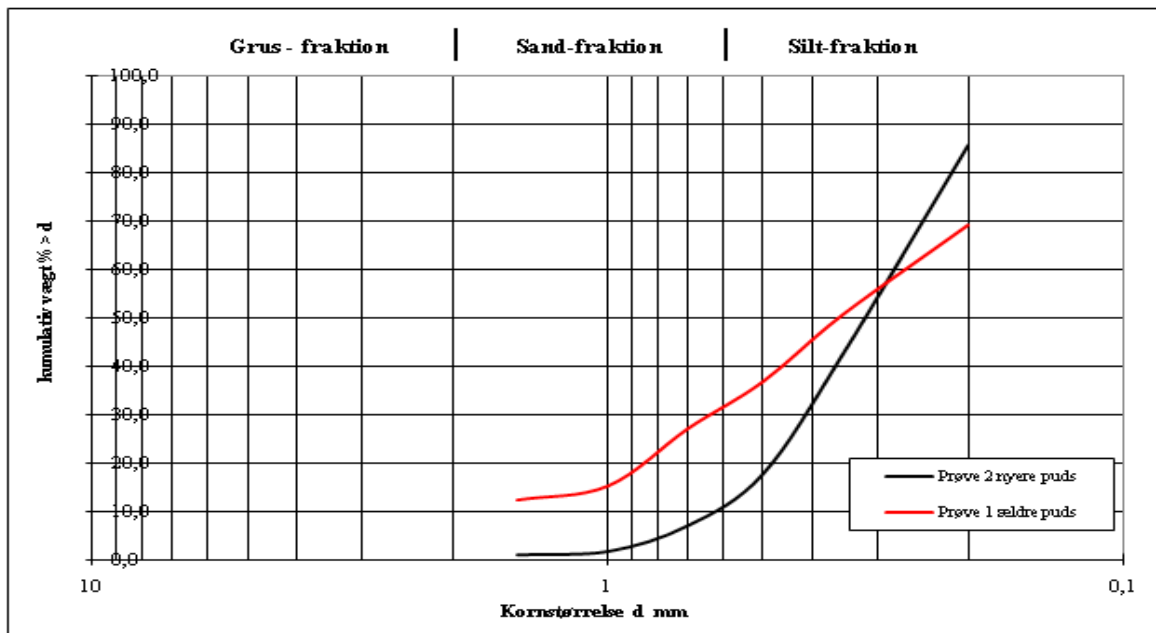


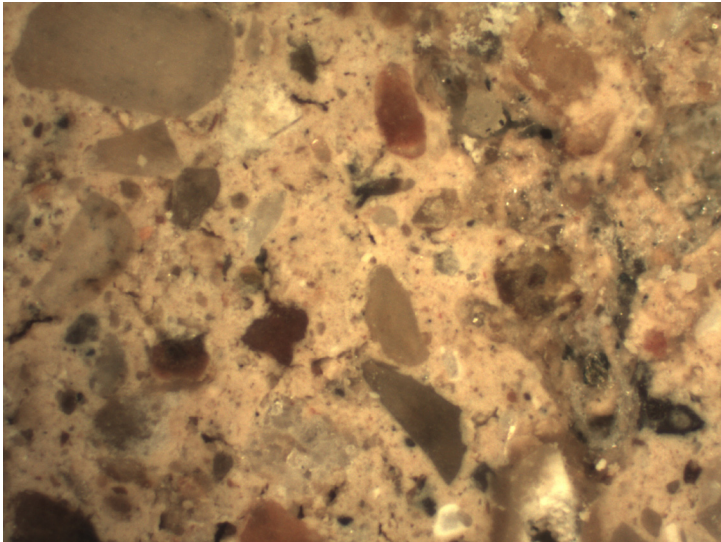
Fig. 1. kornfordeling i de to pudsprøver.

Ved skylning af den syreuopløselige rest fra CO₂ - bestemmelsen, fjernes en meget finkornet fraktion som "svæv". Dette "svæv" er isoleret, tørret og vejnet, mængden er indregnet i tilslaget.

Konklusion

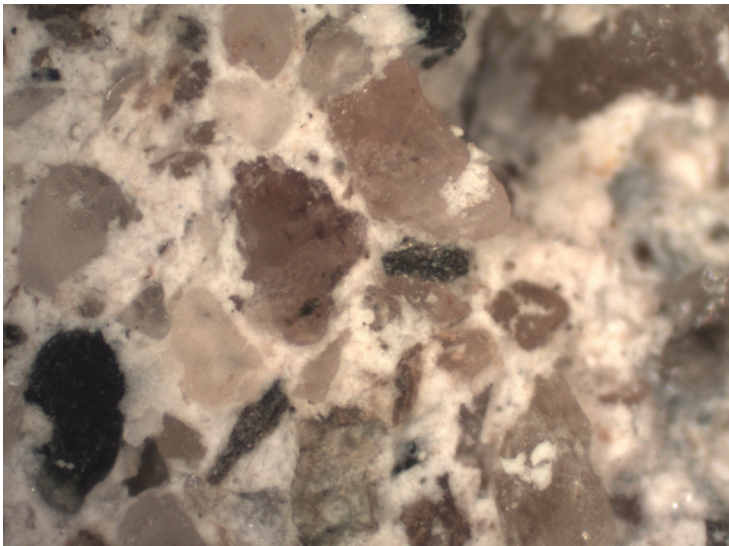
Prøve 1 (den ældre) er nærmest brunlig og indeholder meget kalk og ler foruden sand af varierende kornstørrelse (fig. 2).

Pudsen kan godt være fra middelalderen eller 1700-tallet.



*Fig 2.
Pudsprøve 1 ca. 50 x forstørrelse*

Prøve 2 (den yngre) er en ren kalkmørtel som indeholder sand med en ensartet kornstørrelse (fig 3). Sammensætningen passer udmærket på en puds fra 1900 tallet.



*Fig 2.
Pudsprøve 2 ca. 50 x forstørrelse*

Note 1 Pudsanalyse

Pudsens sammensætning bestemmes efter H. Jedrezejewskas metode (Studies in Conservation, vol. 5, 1960, p 132-138.). Ca. 1 g groft sønderdelt prøve behandles med saltsyre i et gasudviklingsapparat. På grundlag af CO_2 udviklingen beregnes kalkindholdet. Den del, der er uopløselig i saltsyre, består af sand og andre uopløselige tilslagsmaterialer. Dette bliver, efter at syren med den opløste kalk og svævet er hældt fra, skyllet, tørret og vejet. Summen af % CaCO_3 og uopløseligt trukket fra 100 giver den saltsyreopløselige del, som oftest består af silikater og jernoxider.

For at bestemme kornstørrelsesfordelingen opløses 3-5 g puds i saltsyre. Efter tørring sigtes det tilbageblevne sand gennem et sigtesæt.

Vibeke Rask
Stud. scient

Mads Chr. Christensen
Enhedsleder

Färg och materialbeskrivning;

Alvesta kyrka omputsning av fasader 2012

Puts;

- | | |
|--------------------------------|--|
| •Grundning på rengjord stenyta | St Astier NHL5 1:1,5 0-4 mm |
| •Utfyllnad i håligheter | Hyd. Kalkbruk NHL2 1:2 |
| •Utstockning | Fabriksblandad Kulekalkbruk
K1:2 0-3 mm |

Kalkavfärgning;

- | | |
|---------------|--|
| •Kalkvattning | För och mellanvattning,
eftervattning 7 ggr |
| •Kalkfärg | Gotlandskalk 25 kg / 7 gram
Guldocker, 100 l kalkvatten |

Framtida underhåll;

Tvättning ev blästring och ev. upplagning, samt målning med kalkfärg.